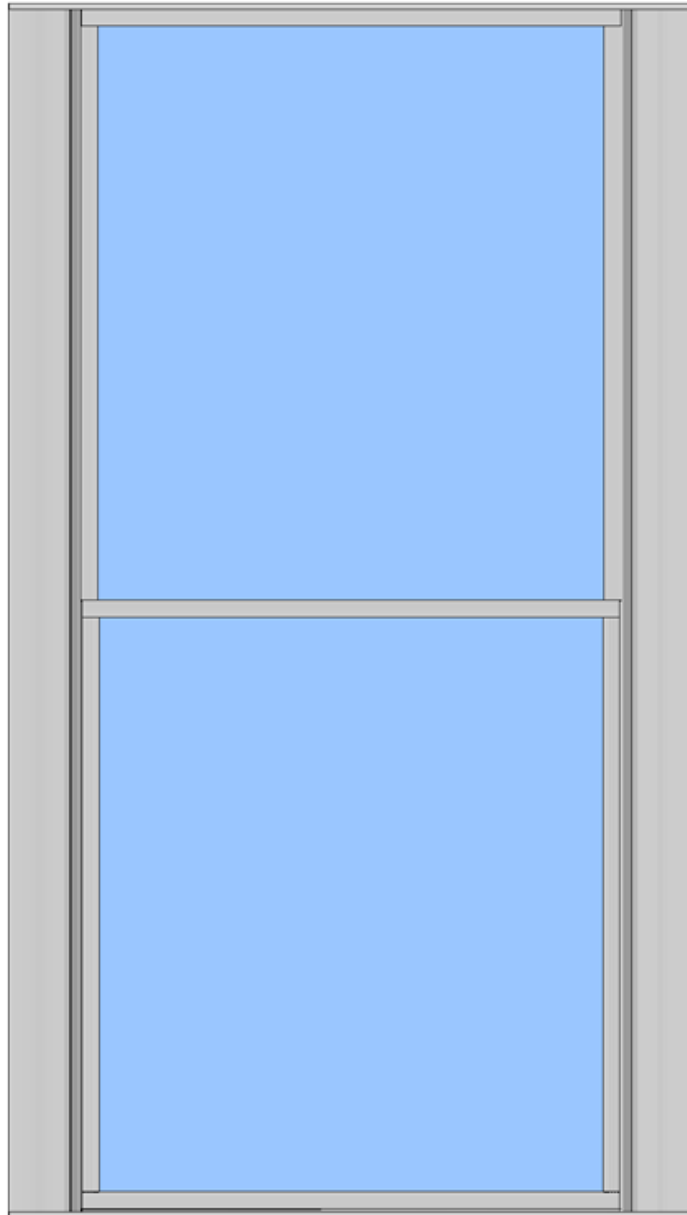


Instruktion Byte av drivlina V-luckor
2019-11 mj

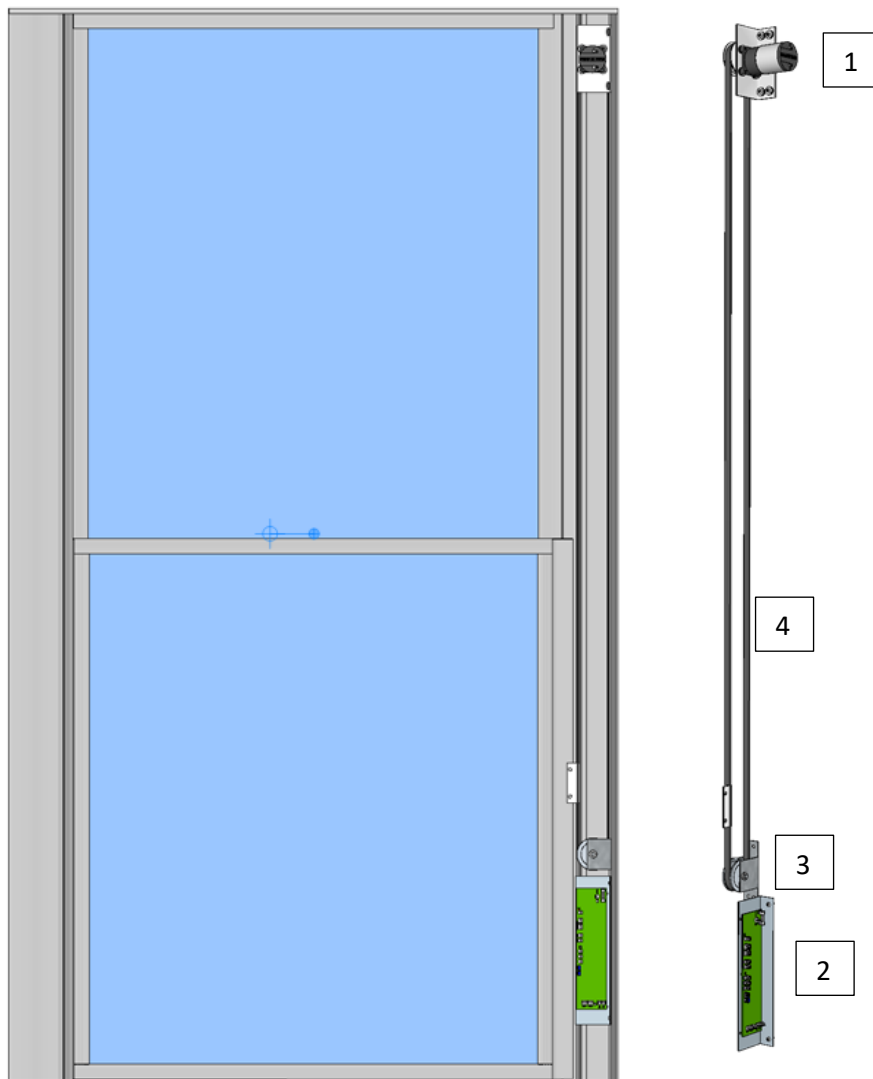


Lucka

Tidsåtgång: 1-1,5h

Instruktion Byte av drivlina V-luckor

2019-11 mj



Befintlig drivlina med tillhörande transformator och manöverenhet (visas ej)

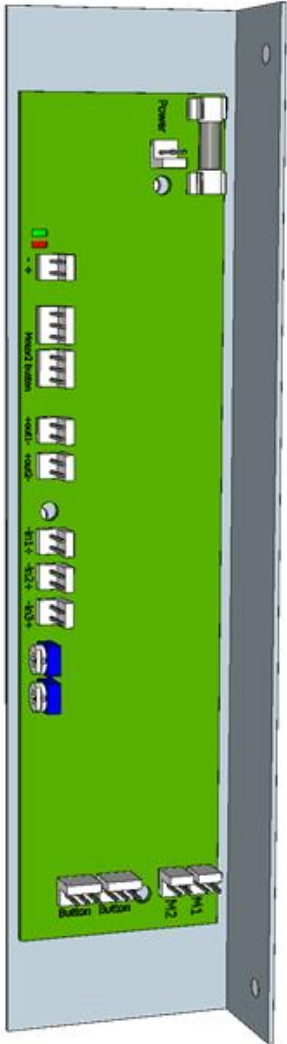
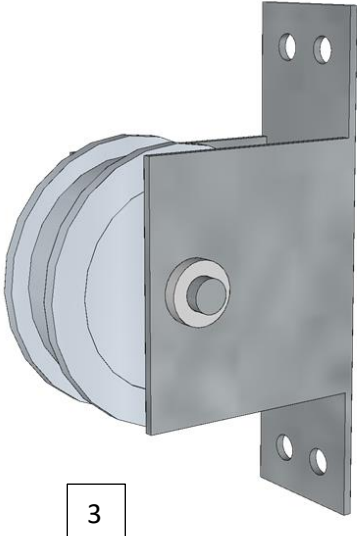
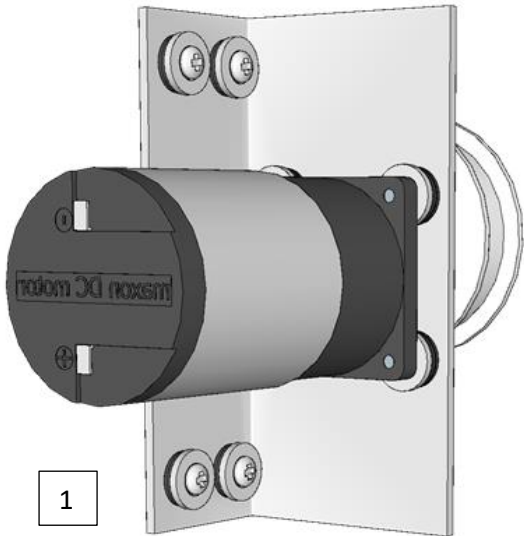
1. Motor Maxon
2. Styrelektronik ERS01
3. Returhjul
4. Remkit
5. Transformator 24v (visas ej)
6. Manöverenhet (visas ej)

Komponenter som återanvänds med utbyteskit

- Transformator 24v
- Manöverenhet

Instruktion Byte av drivlina V-luckor

2019-11 mj

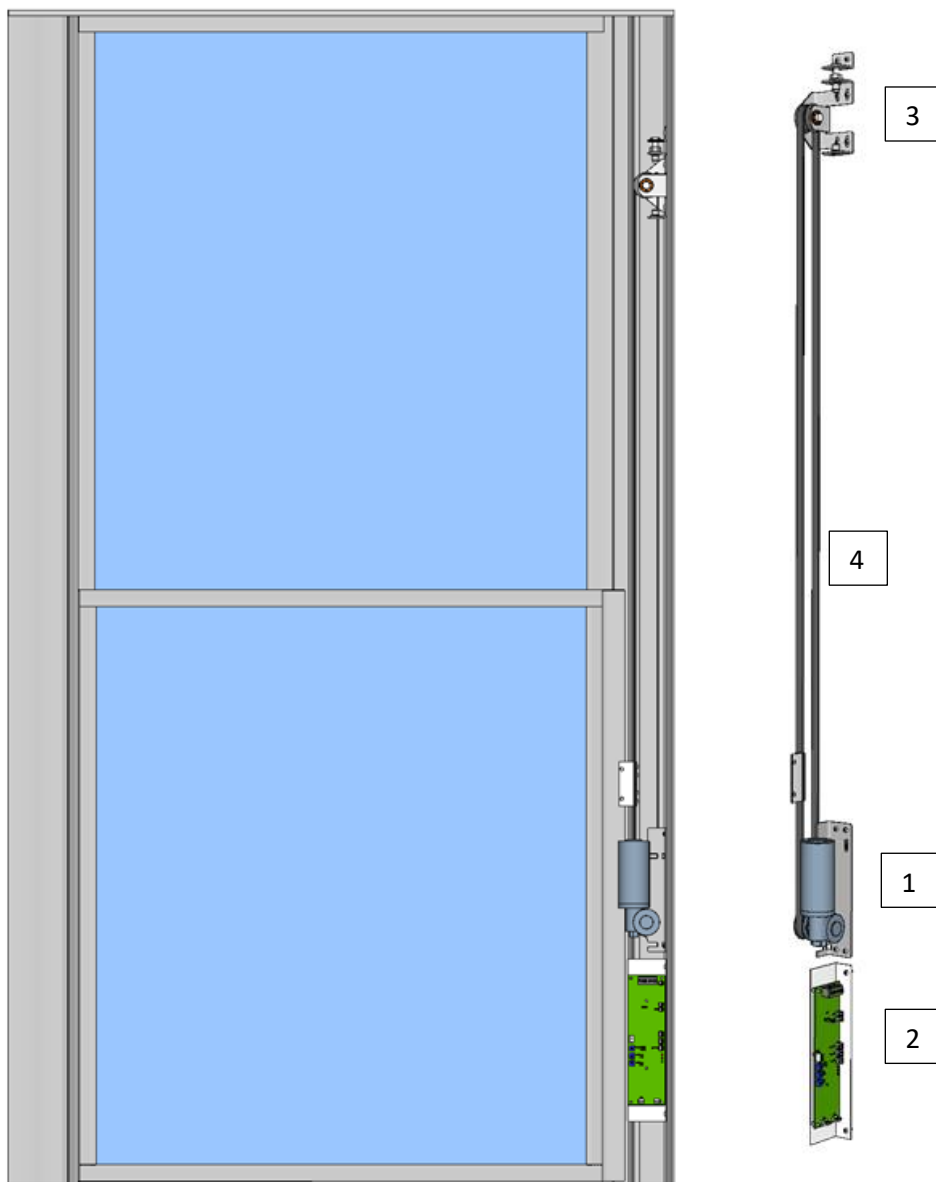


2

4

Instruktion Byte av drivlina V-luckor

2019-11 mj



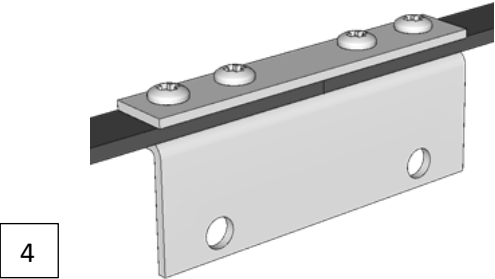
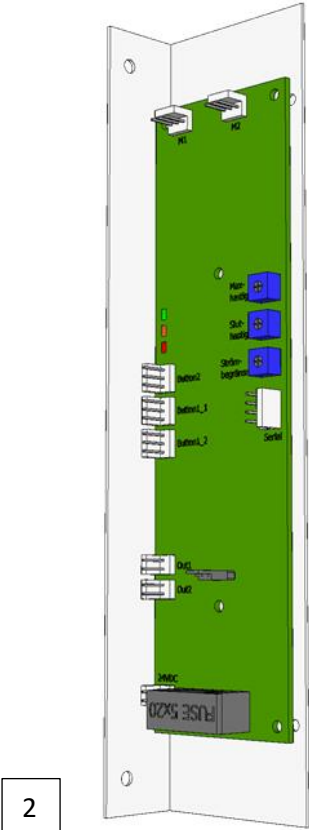
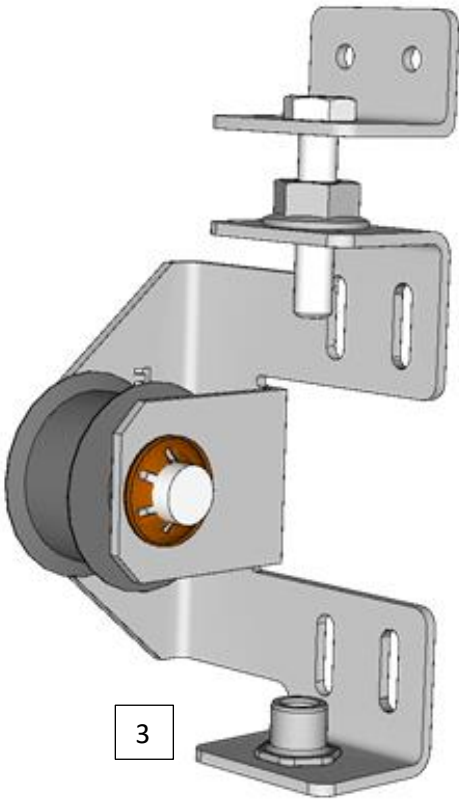
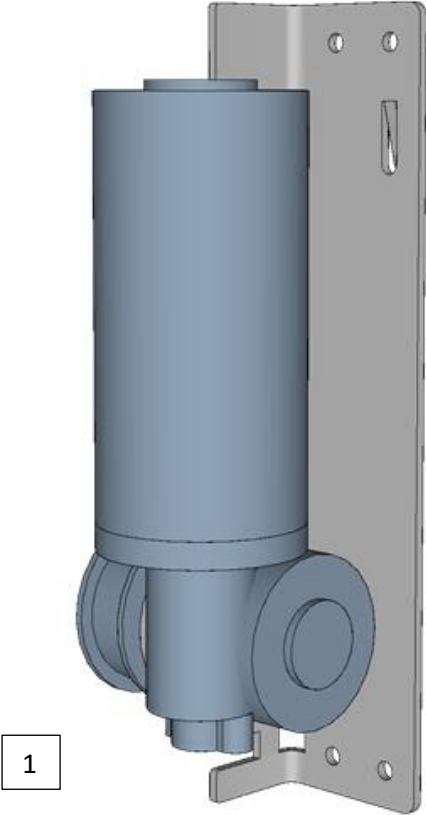
Ny drivlina med tillhörande transformator och manöverenhet (visas ej)

1. Motor Dunker (med tillhörande motorfäste)
2. Styrelektronik es2005
3. Returhjul
4. Remkit
5. Transformator 24v (visas ej) återanvänds
6. Manöverenhet (visas ej) återanvänds
7. Kabelhållare (visas ej)
8. Buntband (visas ej)

Instruktion Byte av drivlina V-luckor



2019-11 mj



Instruktion Byte av drivlina V-luckor

2019-11 mj

Demontering av befintlig drivlina

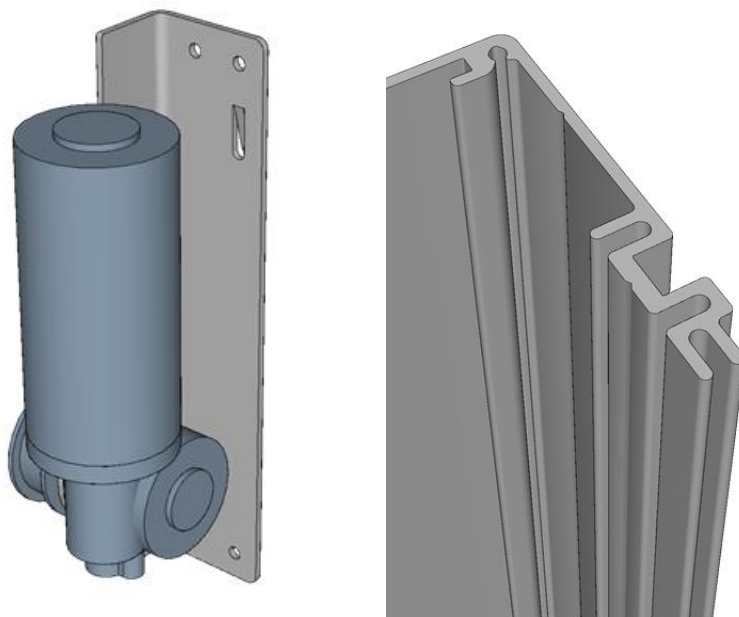
Verktyg: stjärnskruvmejsel, fast nyckel 8 och 10

- Bryt strömmen till luckan.
- Ta av täckprofil på höger sida (sett inifrån) och lossa medbringaren från rörlig lucka.
- Ta bort kontaktdonen (motor, transformator och strömsladd) från styrelektroniken.
- Frigör motorkabel från kabelhållare.
- Ta bort motorns infästningsskruvar (4st)
- Ta bort styrelektronikens infästningsskruvar (2st)
- Ta bort returhjulets infästningsmuttrar (4st)
- Ta bort kabelhållare som håller motorkabel.

Motor och styrelektronik, kabel sorteras elavfall. Returhjul, skruv och fäste för kretskort och motor sorteras som metallsrot. Rem och kabelhållare sorteras som restavfall.

Montering av ny drivlina

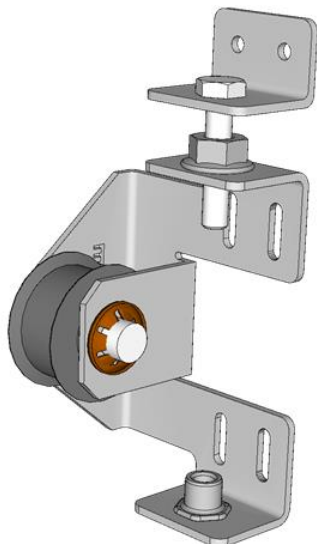
- Säkerställ att riktlinjer för säker hantering av elektronik följs (ESD).
- Montera motorn i profil (enl. bild) skruvas fast med 4st skruv i profilens skruvfickor



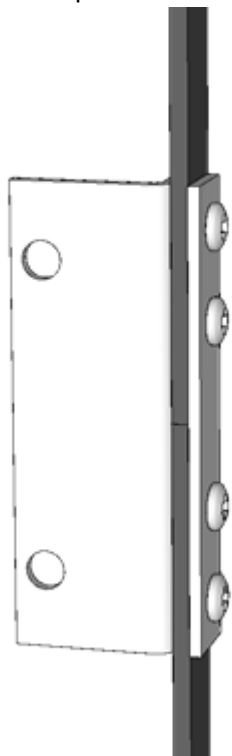
Instruktion Byte av drivlina V-luckor

2019-11 mj

- Montera returhjul i profil (enl. bild)



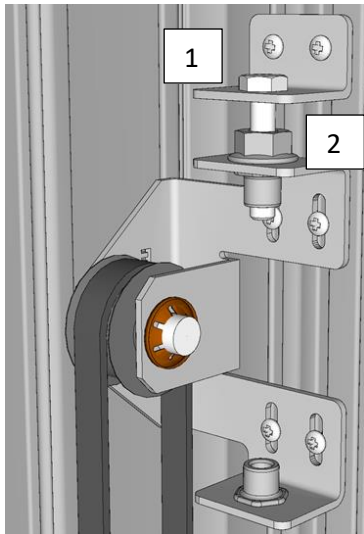
- Lägg rem över returhjul och remhjul på motor för att mäta upp längd. Kapa rem i rätt längd och skarva ihop rem med medbringare.



Instruktion Byte av drivlina V-luckor

2019-11 mj

- Justera remspänningen 1 och fixera skruven med mutter 2.



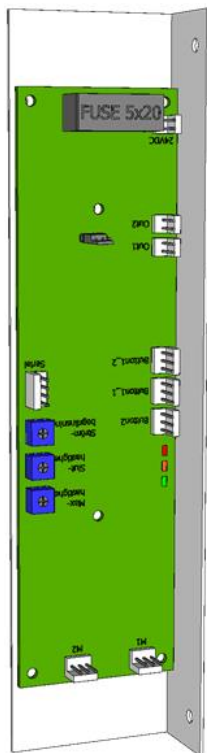
- Skruva fast medbringaren i rörlig lucka.



Instruktion Byte av drivlina V-luckor

2019-11 mj

- Montera styrelektroniken nedanför motorn



- Motorns kontaktdon ansluts på ingång M1 på styrelektroniken.
- Manöverenhetens kontaktdon ansluts på Button 1 på styrelektroniken.
- Strömsladdens kontaktdon ansluts på 24VDC på styrelektroniken.

Instruktion Byte av drivlina V-luckor



2019-11 mj

Provkörning

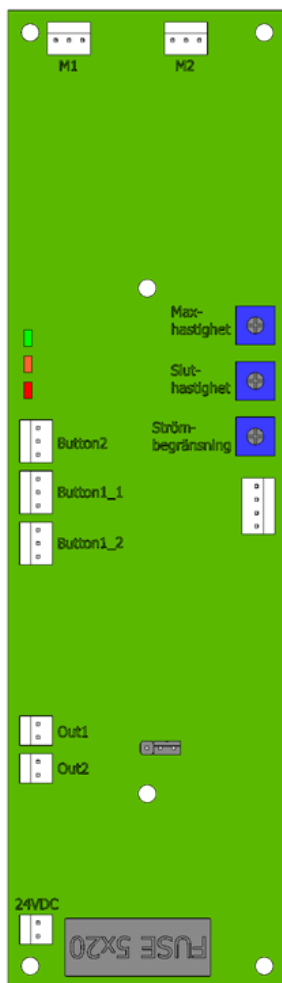
- Ställ luckan i halvt öppet läge.
- Transformatorn kopplas till strömsladd och sätts i vägguttag.
- Kontrollera att grön lampa lyser på kretskort. Om inte polvänd strömsladd på 24VDC ingång.
- Stäng luckan med hjälp av manöverenhet.
- Öppna luckan med manöverenhet.
- Stäng luckan med manöverenhet.
- Ta tag i luckan och för den med lätt hand uppåt. Nu skall röd lampa tändas på styrelektroniken och motorn skall stänga luckan. Sker inte detta bryt strömmen till luckan och polvänd M1.
- Ställ luckan i halvt öppet läge.
- Transformatorn kopplas till strömsladd och sätts i vägguttag.
- Stäng luckan med hjälp av manöverenhet.
- Öppna luckan med manöverenhet.
- Stäng luckan med manöverenhet.
- Ta tag i luckan och för den med lätt hand uppåt. Nu skall röd lampa tändas på styrelektroniken och motorn skall stänga luckan.
- Kontrollera att symbolerna på manöverenheten överensstämmer med luckans rörelse. Om inte polvänd Button1.

Justering av elektronik

- Utgångsläge är: Potentiometer för Maxhastighet skall stå på max (fullt vriden medurs). Potentiometer för Strömbegränsning skall stå på max (fullt vriden medurs). Potentiometer för Sluthastighets skall stå mitt mellan max och min läge.

Instruktion Byte av drivlina V-luckor

2019-11 mj



- Öppna luckan med manöverenheten. När luckan når sitt fulla öppna läge skall orange LED på kretskortet tändas kort och därefter skall röd LED släckas. Röd LED indikerar att det sker en aktivitet. Orange LED indikerar att strömbegränsningen har överstigits. Om orange LED inte tänds och röd LED fortsätter att lysa när luckan har nått sitt ändläge skall potentiometer för strömbegränsning vridas moturs ett par grader. Proceduren skall göras om tills att orange LED tänds kort och röd LED slocknar när luckan når sitt ändläge.
- Justera sluthastigheten så att motorn går ned i varv innan luckan når sina ändlägen genom att vrida på potentiometern för Sluthastighet moturs.
- Provkör luckan ett par gånger och kontrollera att orange och röd LED tänds och släcks enligt instruktion ovan.

Återmontering

- Montera medföljande kabelhållare och fäst upp kablage så att det inte kan skadas av någon rörlig del. Dragavlasta Strömsladd och Manöverenhet.
- Återmontera täckprofilen med tillhörande skruvar.
- Provkör luckan och kontrollera att täckprofilen inte ligger an mot rörlig del.
- Kontrollera att luckan bromsar in innan den når sitt ändläge.