

# Instruktionsbok ErgoSafe Skjutlucka



## TACK FÖR ATT NI HAR VALT EN SKJUTLUCKA FRÅN OSS.

Vi tillverkar och levererar eldrivna skjutluckor till receptioner, myndigheter, kommuner och restauranger i Sverige, Danmark, Norge och Finland. Under åren har en mängd olika kundanpassade lösningar växt fram och vi har idag en produktportfölj som innefattar sex standard modeller av eldrivna skjutluckor, där varje modell kundanpassas. Vi utgår från H80, H80RG, H100, V80, V80RG och V100. Första bokstaven i modellbeteckningen står för om luckan jobbar horisontellt (H) eller vertikalt (V) när den öppnas. Siffran beskriver luckans djup. RG står för ren glaskant. Vår sjunde modell är DT- luckan SlideitUp som är speciellt framtagen för att fungera för alla bilburna kunder.

### GLASKLART

ErgoSafe AB är ett framåtsträvande företag som utvecklar, tillverkar och säljer flexibla produkter i glas och aluminium. Eldrivna skjutluckor, både som Driv Thru och till offentlig miljö samt glasträcken ingår i vårt produktsortiment. Företaget bildades 1996 och har mer än 25 års erfarenhet av att sätta glas i rörelse för att skapa mervärden för kunden. Genom samarbeten med våra kunder och leverantörer skapas ny kunskap och innovationskraft som vi aktivt bearbetar för att omvandla till bättre produkter och processer. Att alltid ha slutanvändaren i fokus är glasklart för oss!

### SVENSKT & HÅLLBART

Vi är ett svenskt bolag med egen fabrik i Halmstad där all vår tillverkning och utveckling sker. Detta garanterar produkter av högsta kvalite som är tillverkat av vår egen välutbildade personal. Vi arbetar i modernt utrustade lokaler och med en arbetsmiljö av högsta klass. Här producerar vi hållbara produkter i fullt återvinningsbara material med hänsyn tagen till våra naturresurser. Vår ambition är att göra saker bättre, mer effektivt och att ha hållbarhet ständigt med i vårt vardagliga beslutsfattande. För oss är hållbarhet en resa mot att hela tiden bli mer resurseffektiva, göra bättre och mer miljövänliga val. Vi tar ansvar för miljön och människan!

### KVALITET & SÄKERHET

Som ett framåtsträvande företag är kvalitet och säkerhet ständigt i fokus hos oss. Vi har flertalet kunder som ställer höga krav på oss som leverantör. Krav som vi ser som självklara att förhålla oss till och leva upp till. För att klara detta krävs tester och verifieringar av produkterna. Vilka lagkrav och tester som krävs beror på vilka produkter som säljs och var produkterna monteras. Alla våra eldrivna skjutluckor är CE-märka i enlighet med Maskindirektivet. Vi genomför produkt- och livscykeltester med egen testutrustning. Vid tredjepartsverifieringar samarbetar vi med ackrediterade testinstitut som tex RISE.



# Innehållsförteckning

Teknisk specifikation H80	5
Teknisk specifikation H80RG	6
Teknisk specifikation H100	7
Teknisk specifikation V80	8
Teknisk specifikation V80RG	9
Teknisk specifikation V100	10
Teknisk specifikation SlideitUp	11
Monteringsinstruktion H80, H80RG, SlideitUp	12
Monteringsinstruktion V80, V80RG, V100	13
Handhavande	14
Periodiskt underhåll	15
Maskinkort	16
Felsökningsschema	17
Garanti	18
Demontering & återvinning	18
Försäkran om överensstämmelse	19

### **Material:**

Strängpressad naturanodiserad aluminiumprofil.

### **Glas:**

Som standard 6 mm lamellglas, personsäkert. Specialglas upp till <9 mm.

### **Konstruktion:**

Horisontalgående skjutlucka med överkantshängning. Luckan rullar på kullagrade hjul i toppprofilen. Luckan utförs i vårt profilsystem H80 avsett för invändigt bruk.

### **Eldriven skjutlucka:**

Som standard är luckan utrustad med 24 Volts DC-motor med tillhörande styrelektronik och mjukvara. Öppning/ stängning av lucka sker med manöverknapp. Strömförsörjning till lucka med transformator som ansluts till 230 V vägguttag.

### **Standardfunktioner:**

Luckan har inbyggt klämskydd. När luckan är i stängt läge går den inte att öppna med handkraft. Luckan är utrustad med inbromsning vid ytterlägen för att ge en mjuk gång och öka motorns livslängd.

### **Funktion manöverenhet:**

Vid snabbt knapptryck, luckan öppnar/stänger hela vägen. Hålls knappen nedtryckt, stannar luckan när knappen frigörs.

### **Manuell skjutlucka:**

Vid manuell skjutlucka utgår drivenhet. Manuell skjutlucka levereras som standard med draghandtag för manövrering och nyckellås.

# Teknisk specifikation

## Eldriven skjutlucka H80RG

### **Material:**

Strängpressad naturanodiserad aluminiumprofil.

### **Glas:**

Som standard 6 mm lamellglas, personsäkert. Specialglas upp till < 9 mm.

### **Konstruktion:**

Horisontalgående skjutlucka med överkantshängning. Luckan rullar på kullagrade hjul i toppprofilen. Luckan utförs i vårt profilsystem H80RG avsett för invändigt bruk.

### **Eldriven skjutlucka:**

Som standard är luckan utrustad med 24 Volts DC-motor med tillhörande styrelektronik och mjukvara. Öppning/ stängning av lucka sker med manöverknapp. Strömförsörjning till lucka med transformator som ansluts till 230 V vägguttag.

### **Standardfunktioner:**

Luckan har inbyggt klämskydd. När luckan är i stängt läge går den inte att öppna med handkraft. Luckan är utrustad med inbromsning vid ytterlägen för att ge en mjuk gång och öka motorns livslängd.

### **Funktion manöverenhet:**

Vid snabbt knapptryck, luckan öppnar/stänger hela vägen. Hålls knappen nedtryckt, stannar luckan när knappen frigörs.

### **Manuell skjutlucka:**

Vid manuell skjutlucka utgår drivenhet. Manuell skjutlucka levereras som standard med draghandtag för manövrering och nyckellås.

**Material:**

Strängpressad naturanodiserad aluminiumprofil.

**Glas:**

Som standard D4-12 härdat isolerglas , personsäkert. Maxtjocklek 24 mm.

**Konstruktion:**

Horisontalgående skjutlucka med överkantshängning. Luckan rullar på kullagrade hjul i toppprofilen. Luckan utförs i vårt profilsystem H100 avsett för utvändigt och invändigt bruk. Vid placering i klimatgräns där det finns risk för slagregn, ska luckan skyddas med skärmtak alternativt taköverhäng för att undvika vatteninträngning.

**Eldriven skjutlucka:**

Som standard är luckan utrustad med 24 Volts DC-motor med tillhörande styrelektronik och mjukvara. Öppning/ stängning av lucka sker med manöverknapp. Strömförsörjning till lucka med transformator som ansluts till 230 V vägguttag.

**Standardfunktioner:**

Luckan har inbyggt klämskydd. När luckan är i stängt läge går den inte att öppna med handkraft. Luckan är utrustad med inbromsning vid ytterlägen för att ge en mjuk gång och öka motorns livslängd.

**Funktion manöverenhet:**

Vid snabbt knapptryck, luckan öppnar/stänger hela vägen. Hålls knappen nedtryckt, stannar luckan när knappen frigörs.

**Manuell skjutlucka:**

Vid manuell skjutlucka utgår drivenhet. Manuell skjutlucka levereras som standard med draghandtag för manövrering och nyckellås.

# Teknisk specifikation

## Eldriven skjutlucka V80

### **Material:**

Strängpressad naturanodiserad aluminiumprofil.

### **Glas:**

Som standard 6 mm lamellglas, personsäkert. Specialglas upp till <9 mm.

### **Konstruktion:**

Vertikalgående skjutlucka, med motvikt. Luckan styrs av kullagrade hjul i sidoprofil. Luckan utförs i vårt profilsystem V80 avsett för invändigt bruk.

### **Eldriven skjutlucka:**

Som standard är luckan utrustad med 24 Volts DC-motor med tillhörande styrelektronik och mjukvara. Öppning/ stängning av lucka sker med manöverknapp. Strömförsörjning till lucka med transformator som ansluts till 230 V vägguttag.

### **Standardfunktioner:**

Luckan har inbyggt klämskydd. När luckan är i stängt läge går den inte att öppna med handkraft. Luckan är utrustad med inbromsning vid ytterlägen för att ge en mjuk gång och öka motorns livslängd.

### **Funktion manöverenhet:**

Vid snabbt knapptryck, luckan öppnar/stänger hela vägen. Hålls knappen nedtryckt, stannar luckan när knappen frigörs.

### **Manuell skjutlucka:**

Vid manuell skjutlucka utgår drivenhet. Manuell skjutlucka levereras som standard med draghandtag för manövrering och nyckellås.



**Material:**

Strängpressad naturanodiserad aluminiumprofil.

**Glas:**

Som standard 6 mm lamellglas, personsäkert. Specialglas upp till <9 mm.

**Konstruktion:**

Vertikalgående skjutlucka, med motvikt. Luckan styrs av kullagrade hjul i sidoprofil. Luckan utförs i vårt profilsystem V80RG avsett för invändigt bruk.

**Eldriven skjutlucka:**

Som standard är luckan utrustad med 24 Volts DC-motor med tillhörande styrelektronik och mjukvara. Öppning/ stängning av lucka sker med manöverknapp. Strömförsörjning till lucka med transformator som ansluts till 230 V vägguttag.

**Standardfunktioner:**

Luckan har inbyggt klämskydd. När luckan är i stängt läge går den inte att öppna med handkraft. Luckan är utrustad med inbromsning vid ytterlägen för att ge en mjuk gång och öka motorns livslängd.

**Funktion manöverenhet:**

Vid snabbt knapptryck, luckan öppnar/stänger hela vägen. Hålls knappen nedtryckt, stannar luckan när knappen frigörs.

**Manuell skjutlucka:**

Vid manuell skjutlucka utgår drivenhet. Manuell skjutlucka levereras som standard med draghandtag för manövrering och nyckellås.

## Eldriven skjutlucka V100

### **Material:**

Strängpressad naturanodiserad aluminiumprofil.

### **Glas:**

Som standard D4-12 härdat isolerglas , personsäkert. Maxtjocklek 24 mm

### **Konstruktion:**

Vertikalgående skjutlucka, med motvikt. Luckan styrs av kullagrade hjul i sidoprofil. Luckan utförs i vårt profilsystem V100. Vid placering i klimatgräns där det finns risk för slagregn, skall luckan skyddas med skärmtak alternativt taköverhäng för att undvika vatteninträngning

### **Eldriven skjutlucka:**

Som standard är luckan utrustad med 24volts DC-motor med tillhörande styrelektronik och mjukvara. Öppning/ stängning av lucka sker med manöverknapp. Strömförsörjning till lucka med transformator som ansluts till 240v vägguttag.

### **Standardfunktioner:**

Luckan har inbyggt klämskydd. När luckan är i stängt läge går den inte att öppna med handkraft. Luckan är utrustad med inbromsning vid ytterlägen för att ge en mjuk gång och öka motorns livslängd.

### **Funktion manöverenhet:**

Vid snabbt knapptryck, luckan öppnar/stänger hela vägen. Hålls knappen nedtryckt, stannar luckan när knappen frigörs.

### **Manuell skjutlucka:**

Vid manuell skjutlucka utgår drivenhet. Manuell skjutlucka levereras som standard med draghandtag för manövrering och nyckellås.

### **Material:**

Strängpressad naturanodiserad aluminiumprofil.

### **Glas:**

Som standard D4-12 härdat isolerglas , personsäkert. Maxtjocklek 24 mm.

### **Konstruktion:**

Horisontalgående skjutlucka med överkantshängning. Luckan rullar på kullagrade hjul i toppprofilen. Luckan utförs i vårt profilsystem H100 avsett för utvändigt och invändigt bruk. Vid placering i klimatgräns där det finns risk för slagregn, ska luckan skyddas med skärmtak alternativt taköverhäng för att undvika vatteninträning. Som tillval kan luckan fås med eluppvärmd bottenplåt och ridåfläkt med tillhörande styrning.

### **Eldriven skjutlucka:**

Som standard är luckan utrustad med 24 Volts DC-motor med tillhörande styrelektronik och mjukvara. Öppning/ stängning av lucka sker med manöverknapp. Strömförsörjning till lucka med transformator som ansluts till 230 V vägguttag.

### **Standardfunktioner:**

Luckan har inbyggt klämskydd. När luckan är i stängt läge går den inte att öppna med handkraft. Luckan är utrustad med inbromsning vid ytterlägen för att ge en mjuk gång och öka motorns livslängd.

### **Funktion manöverenhet:**

Vid snabbt knapptryck, luckan öppnar/stänger hela vägen. Hålls knappen nedtryckt, stannar luckan när knappen frigörs.

### **Manuell skjutlucka:**

Vid manuell skjutlucka utgår drivenhet. Manuell skjutlucka levereras som standard med draghandtag för manövrering och nyckellås.

### Leveransmottagning

Transportskador och brister i leveransens omfattning ska anges på fraktsedeln och anmälas till transportören samt till ErgoSafe. Anmälan skall ske inom en vecka efter mottagandet och innan luckan monteras. Brist i utförande och leveransomfattning eller skada från transportören kan inte åberopas om angiven tidsram ej uppfyllts.

### Innan montering

Läs noggrant igenom monteringsanvisningen innan montering. Notera att angivna mått är luckans verkliga mått. Säkerställ:

- att väggöppningen är tillräckligt stor.
- att underlaget är våg, detta är mycket viktigt för luckans funktion, är ytan ojämn finns det risk för att luckans bottenstycke bågvar vilket få till följd att den rörliga delen tar i.

### Montering

Luckan ska ha minst fyra infästningspunkter, fler vid behov. Borra hål för infästningsskruv innan luckan lyfts på plats. Ta hand om aluminiumspånet för att undvika att det fastnar på rörliga delar eller hamnar i hjulbanan. Placera luckan så att det är lika mycket ställplats på båda sidorna. Kontrollera att luckan står i våg med vattenpass samt att luckan inte lutar utåt eller inåt. Fäst ena sidan i väggen med lämplig skruv för underlaget, distanskloss ska användas för att inte böja profilen. Kontrollera att den rörliga luckan går fritt in i U-listen om sådan finns, genom att dra luckan med handkraft. Gör den inte det har ni nu möjlighet att justera detta genom att dra eller trycka den sida som inte är infäst inåt eller utåt. När den rörliga delen går fritt i U-listen skruva fast luckan.

### Provkörning

I samband med installation av skjutluckan ska den provköras.

### Eldriven skjutlucka

Anslut strömsladden som kommer ut från skjutluckan med medföljande transformator och plugga in transformatorn i vägguttag. När Ni trycker in knappen kommer luckan att göra en inläsning för att hitta sina ändlägen. När luckan har hittat sina ändlägen kommer luckan att bromsa in innan den är fullt öppen eller stängd. Kontrollera att luckan löper fritt in i U-listen, om sådan finns. Gör den inte det så gör om momentet vid Montering för att få luckan att löpa fritt in i U-listen. Säkerställ:

- att motorn har jämn gång och ej låter ansträngd vid drift.
- att rörlig del löper lätt utan skrapljud.

### Fogning och inklädnad

Aluminiumlock på insidan ska gå att demontera så att periodiskt underhåll och service kan utföras. Fogskum får inte användas som tätning mellan lucka och vägg.

### Kabeldragning

Fixera kablarna med kabelkanal eller likvärdigt. Dra inte kablar dolt bakom fasta inredningsdetaljer. Tänk på att det inte är tillåtet att fästa undertak persienner eller liknande i luckans aluminiumkonstruktion.

# Monteringsinstruktion

## Eldriven skjutlucka V80, V80RG, V100

### Leveransmottagning

Transportskador och brister i leveransens omfattning ska anges på fraktsedeln och anmälas till transportören samt till ErgoSafe. Anmälan skall ske inom en vecka efter mottagandet och innan luckan monteras. Brist i utförande och leveransomfattning eller skada från transportören kan inte åberopas om angiven tidsram ej uppfyllts.

### Innan montering

Läs noggrant igenom monteringsanvisningen innan montering. Notera att angivna mått är luckans verkliga mått. Säkerställ:

-att väggöppningen är tillräckligt stor.

-att underlaget är våg, detta är mycket viktigt för luckans funktion, är ytan ojämn finns det risk för att rörlig del ej kan stänga.

### Montering

Luckan ska ha fyra infästningspunkter, fler vid behov. Luckan ska fästas uppåt och nedåt, distanskloss ska användas för att inte böja profilen. Borra hål för infästningsskruv innan luckan lyfts på plats. Ta hand om aluminiumspånet för att undvika att det fastnar på rörliga delar eller hamnar i hjulbanan. Placera luckan så att det är lika mycket ställplats på båda sidorna. Kontrollera att luckan står i våg med vattenpass samt att luckan inte lutar utåt eller inåt.

### Provkörning

I samband med installation av skjutluckan ska den provköras.

### Eldriven skjutlucka

Anslut strömsladden som kommer ut från skjutluckan med medföljande transformator och plugga in transformatorn i vägguttag. När Ni trycker in knappen kommer luckan att göra en inläsning för att hitta sina ändlägen. När luckan har hittat sina ändlägen kommer luckan att bromsa in innan den är fullt öppen eller stängd. Kontrollera att luckan löper fritt in i U-listen, om sådan finns. Gör den inte det så gör om momentet vid Montering för att få luckan att löpa fritt in i U-listen. Säkerställ:

- att motorn har jämn gång och ej låter ansträngd vid drift.

- att rörlig del löper lätt utan skrapljud.

### Fogning och inklädnad

Aluminiumlock på insidan ska gå att demontera så att periodiskt underhåll och service kan utföras. Fogskum får inte användas som tätning mellan lucka och vägg.

### Kabeldragning

Fixera kablarna med kabelkanal eller likvärdigt. Dra inte kablar dolt bakom fasta inredningsdetaljer. Tänk på att det inte är tillåtet att fästa undertak persienner eller liknande i luckans aluminiumkonstruktion.

## **Funktioner:**

Luckans funktioner kontrolleras av en styrelektronik med tillhörande mjukvara. I mjukvaran finns det ett överbelastningskydd som stoppar luckan ifall den kör på ett objekt. Eldriven skjutlucka ska ej brukas som manuell skjutlucka. Viktiga säkerhetsfunktioner finns i luckans styrelektronik fungerar ej som avsett ifall luckan används som manuell skjutlucka. Luckans komponenter kan komma till skada ifall luckan brukas som manuell skjutlucka.

## **Manöverenhet:**

På manöverenhetens baksida finns dubbelhäftande tejp. För att fästa manöverenheten ta bort den röda skyddsfolien och tryck fast manöverenheten på en väl rengjord yta. Manöverenhet ska monteras så att den inte utsätts för fukt.

## **Funktion manöverenhet:**

Vid snabbt knapptryck, luckan öppnar/stänger hela vägen. Hålls knappen nedtryckt, stannar luckan när knappen frigörs.

## **Lås**

Som standard kommer luckan med ett elektroniskt lås som hanteras av luckans styrelektronik, detta är ej att se som ett nattlås utan används i första hand för att förhindra att luckans rörliga del öppnas med handkraft utifrån.

## **Ellås**

Som tillval kan eldriven skjutlucka levereras med ellås, låsning sker över en eller flera fasta låspunkter.

## **Nyckellås**

Som tillval kan eldriven skjutlucka levereras med nyckellås, låser luckan i stängt läge. Levereras som standard till manuella luckor.

## Periodiskt underhåll och service

Periodiskt underhåll och service ska utföras enligt nedan kontrollplan, maskinkort ska fyllas i. Underhåll ska ske minst en gång var 12:e månad eller oftare ifall behov föreligger.

### Kontrollpunkter

**Rengöring:** Luckan ska rengöras med mildt rengöringsmedel utan slipande tillsatser.

**Hjulbana:** Ska vara fri från smuts och fett, rengör hjulbana vid behov.

**Rem:** Kontrollera att rem är lagom spänd. Byt rem ifall den visar tecken på sprickbildning och/eller är torr. Smörj hjulet på remspännaren med vitt litiumfett.

**Löphjul:** Löphjulen ska rulla lätt i hjulbanan, kontrollera att flänsmuttern som håller hjulet på plats är åtdragen. Om det är glapp mellan hjulets axel och rullbana och/eller ifall hjulet avger ett "tickande" ljud ska hjulet bytas. Återfinns små kulor i hjulbana är det ett tecken på att löphjulet är skadat, byt löphjul.

**Motor:** Kontrollera att remhjulet sitter fast på motoraxel och att kablage inte är skadat. Byt motor vid behov.

**Styreelektronik:** Kontrollera att luckan bromsar in vid sina ändlägen. Grön lampa indikerar att Styreelektroniken har ström. Röd lampa ska släckas när luckan har nått ändläge.

**Borstlist:** Om borstlist finns kontrollera att den sitter fast samt sluter tätt mot rörlig del. Byt vid behov.

**Motviktsblock:** Om det är glapp mellan hjulets axel och rullbana och/eller ifall hjulet avger ett "tickande" ljud ska hjulet bytas. Återfinns små kulor i botten på luckan är det ett tecken på att motviktsblocket är skadat, byt motviktsblock.

**Motviktslina:** Kontrollera att linan inte är skadad. Det är mycket viktigt att linan inte skaver mot något när luckan rör sig. Byt lina ifall det finns några synliga skador.

**Manöverenhet:** Kontrollera att manöverenhetens funktioner fungerar, luckan ska öppna och stänga vid ett lätt knapptryck. Byt manöverenhet ifall tryckmembran är punkterat.

**Transformator:** Kontrollera transformator visuellt så att den inte har några synliga skador samt att transformatorn går fritt för eventuellt höj- sänkbart skrivbord. Byt transformator ifall den är skadad.

**Lås:** Kontrollera att låsfunktion finns och att låset löper lätt. Byt vid behov.

**Ridåfläkt:** Rengör vid behov. Kontrollera funktioner.

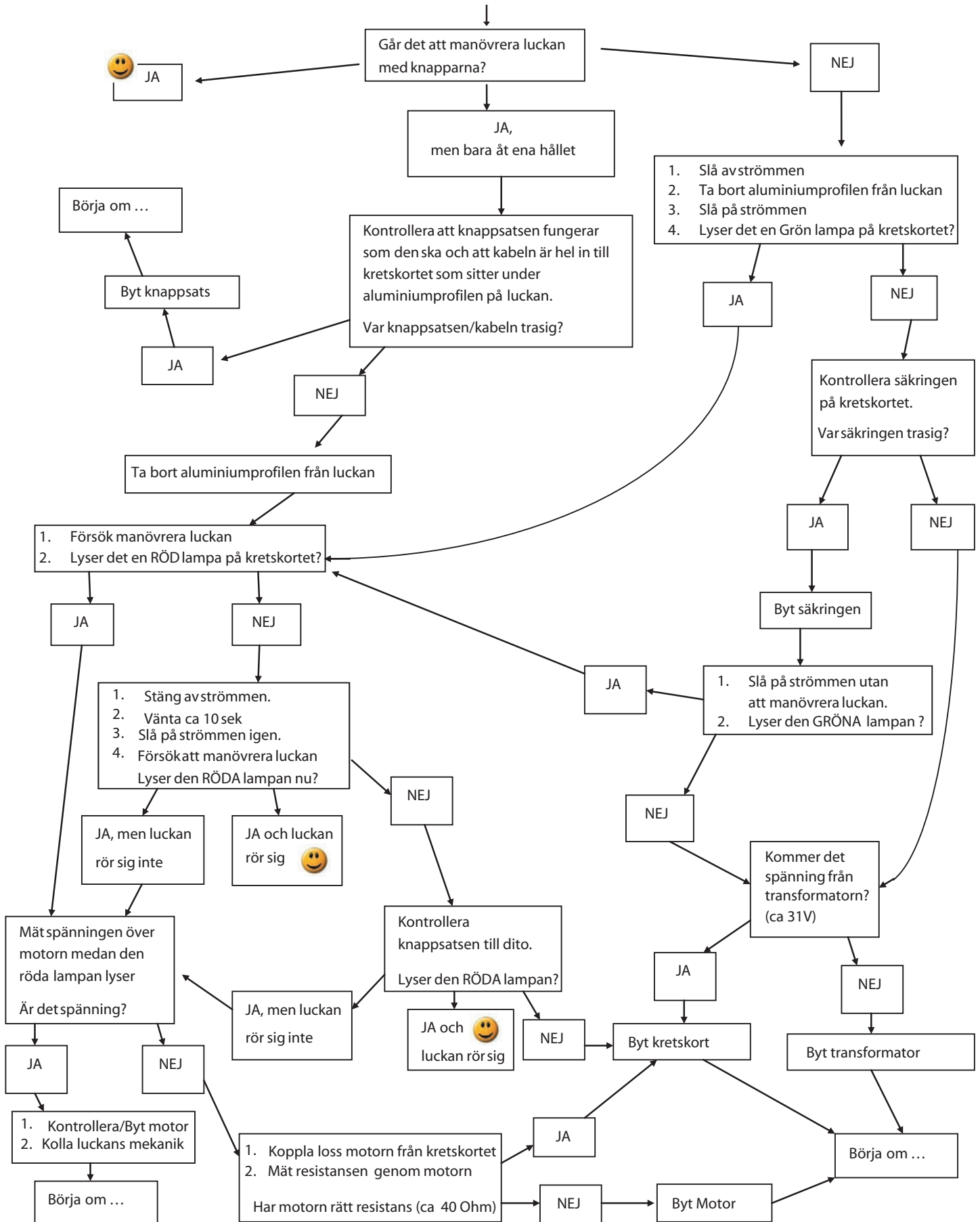
**SBMS Fläktstyrning:** Kontrollera att fläkten startar/stoppar när luckan öppnas/stängs.

# Maskinkort

Datum	Åtgärd	Namn/Företag/Telefon



# Felsökningschema



# Garanti

Ergosafe AB lämnar som standard 24 månaders garanti. Garanti gäller för fabrikationsfel.

Garanti omfattar ej: Felaktigt montage. Brukande av produkten på ett sätt den ej är avsedd för, yttre åverkan och slitdetaljer. Demontering inklädnad för åtkomst av luckan, samt återställning av inklädnaden efter fullbordat arbete.

För att hävda garanti måste luckan vara monterad enligt monteringsinstruktion. Periodiskt underhåll ska följas och dokumenteras i medföljande maskinkort.

Det är inte tillåtet att fästa undertak persienner eller liknande i luckans aluminiumkonstruktion.

För glasgarantier hänvisar vi till Svenskplanglasförenings riktlinjer.

Finns det tveksamheter kontaktas ErgoSafe eller hämta information på [www.ergosafe.se](http://www.ergosafe.se)

# Demontering & återvinning

Vid demontering av ErgoSafes skjutluckor ska monteringsanvisning gås igenom och demontering utförs i omvänd ordning.

## **Observera!**

Skärrisk. Hantera glas med försiktighet. Produkten består av glas som vid felaktig hantering kan gå sönder och orsaka skador.

Vid demontering av V80, V80RG, V100 finns det en motvikt för att balansera den rörliga delen. När motvikt skall demonteras måste luckan ligga horisontellt annars finns risk för att den rörliga delen skall falla ner och orsaka skada.

## **ÅTERVINNING AV MATERIAL**

Alla metaller sorteras som metallåtervinning.

Plast och gummi sorteras som brännbart.

Glas sorteras som fyllnadsmaterial.

Elkomponenter sorteras som elektronik.

(1) ErgoSafe AB  
Reparatörgatan 1  
302 62 Halmstad

(2) 

(3) -

(4) Maskindirektivet och EMC-direktivet

### **Försäkran om överensstämmelse**

Vi (1) försäkrar under eget ansvar att produkten (2) som omfattas av denna försäkran är i överensstämmelse med följande standarder eller andra regelgivande dokument (3) enligt villkoren i direktiv (4)



**Fredrik Johansson**

VD ErgoSafe AB



Drive Thru - SlideitUp

Skjutluckor - ErgoSafe

Glasrätten - ClickitUp®

# ErgoSafe®

FLEXIBLE GLASS SOLUTIONS

ErgoSafe AB | Reparatörgatan 1 | SE-302 62 Halmstad | +46 (0)10-480 47 00 | [www.ergosafe.se](http://www.ergosafe.se)