

Ohjekirja ErgoSafe-Liukuovi



KIITOS, ETTÄ VALITSIT LIUKUOVEMME.

Valmistamme ja toimitamme sähköisiä liukuovia vastaanottoihin, viranomaisille, kunnille ja ravintoloihin Ruotsissa, Tanskassa, Norjassa ja Suomessa. Vuosiensa aikana on kehittynyt useita erilaisia asiakaskohtaisia ratkaisuja, ja tänään meillä on tuotevalikoima, joka käsittää kuusi standardimallia sähkökäyttöisistä liukuluukuista, joista jokainen malli räätälöidään asiakkaan mukaan. Lähtökohdat ovat H80, H80RG, H100, V80, V80RG ja V100. Mallimerkinnän ensimmäinen kirjain osoittaa, toimiiko luukku vaakasuoraan (H) vai pystysuoraan (V) kun se avataan. Numero kuvaa luukun syvyyttä. RG tarkoittaa puhdasta lasireunaa. Seitsemäs mallimme on DT-luukku SlideitUp, joka on erityisesti suunniteltu toimimaan kaikille autoileville asiakkaille.

KIRKKAASTI

ErgoSafe AB on tulevaisuuteen suuntautunut yritys, joka kehittää, valmistaa ja myy joustavia lasija alumiinituotteita. Sähköiset liukuovet, ClickitUp®-lasikaide ja pystysuorat liukuosat kuuluvat kaikki tuotevalikoimaamme. Yritys on perustettu vuonna 1996, ja sillä on yli 25 vuoden kokemus lasien liikuttamisesta lisäarvon luomiseksi asiakkaalle. Sen yhteistyön kautta, jota teemme jatkuvasti yhdessä asiakkaiden ja toimit-tajien kanssa, luomme uutta tietoa ja innovatiivista voimaa, jota prosessoimme aktiivisesti ja valmistamme parempia tuotteita ja prosesseja. Loppukäyttäjä on aina toimintamme keskipiste!

RUOTSALAINEN JA KESTÄVÄ

Olemme ruotsalainen yritys, jolla on oma tehdas Halmstadissa, missä kaikki tuotteidemme valmistus ja kehitys tapahtuu. Tämä takaa korkealaatuiset tuotteet, jotka ovat valmistettu omien hyvin koulutettujen henkilöstömme toimesta. Työskentelemme moderneissa, hyvin varustelluissa tiloissa ja erinomaisessa työympäristössä. Täällä valmistamme kestäviä tuotteita, jotka ovat täysin kierrätettävissä olevista materiaaleista, ottaen huomioon luonnonvarat. Ambitiomme on tehdä asiat paremmin, tehokkaammin ja ottaa kestävyys huomioon päivittä-isessä päätöksenteossamme. Meille kestävyys on matka kohti aina vain resurssitehokkaampia, parempia ja ympäristöystävällisempiä valintoja. Me kannamme vastuuta ympäristöstä ja ihmisistä!

LAATUA JA TURVALLISUUTTA

Tulevaisuuteen suuntautuneena yrityksenä laatu ja turvallisuus ovat toimintamme painopisteitä. Meillä on paljon asiakkaita, jotka vaativat meiltä paljon toimittajana. Pidämme näitä vaatimuksia itsestäänselvyytenä ja toimimme niiden mukaisesti. Tämän selvittämiseksi tarvitaan tuotteiden testejä ja todentamisia. Vaaditut lakisääteiset vaatimukset ja testit riippuvat siitä, mitä tuotteita myydään ja mihin tuotteet asennetaan. Kaikki sähköiset liukuovemme on CE-merkitty konedirektiivin mukaises-ti. Suoritamme tuote- ja elinkaaritestit omilla testauslaitteillamme. Kolmannen osapuolen vahvistuk-sia varten teemme yhteistyötä akkreditoitujen testauslaitosten, kuten RISE:n, kanssa.



Sisällysluettelo

Tekniset tiedot H80	5
Tekniset tiedot H80RG	6
Tekniset tiedot H100	7
Tekniset tiedot V80	8
Tekniset tiedot V80RG	9
Tekniset tiedot V100	10
Tekniset tiedot SlideitUp	11
Asennusohjeet H80, H80RG, SlideitUp	12
Asennusohjeet V80, V80RG, V100	13
Käyttö	14
Määräaikaishuolto	15
Konekortti	16
Vianetsintätaulukko	17
Takuu	18
Purkaminen ja kierrätys	18
Vaatimustenmukaisuusvakuutus	19

Materiaali :

Puristettu alumiiniprofiili.

Lasi: Vakiona 6 mm:n lamellilasi, henkilöturvallinen. Erikoislasi jopa <9 mm.

Rakenne:

Vaakasuoraan liikkuva liukuovi yläripustuksella. Ovi pyörii kuulalaakeripyörillä yläprofiilissa. Ovi on valmistettu sisäkäyttöön tarkoitetusta profiilijärjestelmässämme H80.

Sähköinen liukuovi :

Ovi on vakiona varustettu 24 Voltin tasavirtamoottorilla, johon liittyy ohjauselektronikka ja ohjelmisto. Ovi avataan/suljetaan ohjauspainikkeella. Virtalähde oveen muuntajalla, joka on kytketty 230 V:n pistorasiaan.

Vakiotoiminnot:

Ovessa on sisäänrakennettu puristumissuoja. Kun ovi on suljetussa asennossa, sitä ei voi avata käsin. Ovi on varustettu jarrutuksella äärimmäisissä asennoissa tasaisen liikkeen takaamiseksi ja moottorin käyttöiän pidentämiseksi.

Toiminnon ohjausyksikkö:

Luukku avautuu/sulkeutuu kokonaan napin painalluksella. Jos painiketta pidetään painettuna, ovi pysähtyy, kun painike vapautetaan.

Manuaalinen liukuovi:

Manuaalisen liukuoven tapauksessa käyttöyksikkö irrotetaan. Manuaalinen liukuovi toimitetaan vakiona vetokahvalla ja avainlukolla.

Tekniset tiedot

Sähköinen liukuovi H80RG

Materiaali :

Puristettu alumiiniprofiili.

Lasi:

Vakiona 6 mm:n lamellilasi, henkilöturvallinen. Erikoislasi jopa <9 mm.

Rakenne:

Vaakasuoraan liikkuva liukuovi yläripustuksella. Ovi rullaa kuulalaakeroiduilla pyörillä yläprofiilissa. Ovi on valmistettu sisäkäyttöön tarkoitettussa H80RG-profiilijärjestelmässämme.

Sähköinen liukuovi :

Ovi on vakiona varustettu 24 Voltin tasavirtamoottorilla, johon liittyy ohjauselektronikka ja ohjelmisto. Ovi avataan/suljetaan ohjauspainikkeella. Virtalähde oveen muuntajan ollessa kytkettynä 230 V:n pistorasiaan.

Vakiotoiminnot:

Ovessa on sisäänrakennettu puristumissuoja. Kun ovi on suljetussa asennossa, sitä ei voi avata käsin. Ovi on varustettu jarrutuksella äärimmäisissä asennoissa tasaisen liikkeen takaamiseksi ja moottorin käyttöiän pidentämiseksi.

Toiminnon ohjausyksikkö:

Luukku avautuu/sulkeutuu kokonaan napin painalluksella. Jos painiketta pidetään painettuna, ovi pysähtyy, kun painike vapautetaan.

Manuaalinen liukuovi:

Manuaalisen liukuoven tapauksessa käyttöyksikkö irrotetaan. Manuaalinen liukuovi toimitetaan vakiona vetokahvalla ja avainlukolla.

Materiaali :

Puristettu alumiiniprofiili.

Lasi:

Vakiona karkaistu eristyslasi D4-12, henkilöturvallinen. Maksimipaksuus 24 mm.

Rakenne:

Vaakasuoraan liikkuva liukuovi yläripustuksella. Ovi pyörii kuulalaakeripyörillä yläprofiilissa. Ovi on valmistettu profiilijärjestelmässämme H100, joka on tarkoitettu ulko- ja sisäkäyttöön. Kun se asetetaan ilmatorajalle, jossa on rankkasateiden riski, ovi on suojattava katoksella tai katon ulkonemalla veden tunkeutumisen välttämiseksi.

Sähköinen liukuovi :

Ovi on vakiona varustettu 24 Voltin tasavirtamoottorilla, johon liittyy ohjauselektronikka ja ohjelmisto. Ovi avataan/suljetaan ohjauspainikkeella. Virtalähde oveen muuntajan ollessa kytkettynä 230 V:n pistorasiaan.

Vakiotoiminnot:

Ovessa on sisäänrakennettu puristumissuoja. Kun ovi on suljetussa asennossa, sitä ei voi avata käsin. Ovi on varustettu jarrutuksella äärimmäisissä asennoissa tasaisen liikkeen takaamiseksi ja moottorin käyttöiän pidentämiseksi.

Toiminnon ohjausyksikkö:

Luukku avautuu/sulkeutuu kokonaan napin painalluksella. Jos painiketta pidetään painettuna, ovi pysähtyy, kun painike vapautetaan.

Manuaalinen liukuovi:

Manuaalisen liukuoven tapauksessa käyttöyksikkö irrotetaan. Manuaalinen liukuovi toimitetaan vakiona vetokahvalla ja avainlukolla.

Tekniset ominaisuudet

Sähköinen liukuovi V80

Materiaali :

Puristettu alumiiniprofili.

Lasi:

Vakiona 6 mm:n lamellilasi, henkilöturvallinen. Erikoislasi jopa <9 mm.

Rakenne:

Pystysuora liukuovi vastapainolla. Ovea ohjataan sivuprofiilissa olevilla kuulalaakeripyörillä. Ovi on valmistettu V80-profiilijärjestelmässämme, joka on tarkoitettu sisäkäyttöön.

Sähköinen liukuovi :

Ovi on vakiona varustettu 24 Voltin tasavirtamoottorilla, johon liittyy ohjauselektronikka ja ohjelmisto. Ovi avataan/suljetaan ohjauspainikkeella. Virtalähde oveen muuntajalla, joka on kytketty 230 V:n pistorasiaan.

Vakiotoiminnot:

Ovessa on sisäänrakennettu puristumissuoja. Kun ovi on suljetussa asennossa, sitä ei voi avata käsin. Ovi on varustettu jarrutuksella äärimmäisissä asennoissa tasaisen liikkeen takaamiseksi ja moottorin käyttöiän pidentämiseksi.

Toiminnon ohjausyksikkö:

Luukku avautuu/sulkeutuu kokonaan napin painalluksella. Jos painiketta pidetään painettuna, ovi pysähtyy, kun painike vapautetaan.

Manuaalinen liukuovi:

Manuaalisen liukuoven tapauksessa käyttöyksikkö irrotetaan. Manuaalinen liukuovi toimitetaan vakiona vetokahvalla ja avainlukolla.

Materiaali :

Puristettu alumiiniprofiili.

Lasi:

Vakiona 6 mm:n lamellilasi, henkilöturvallinen. Erikoislasi jopa <9 mm.

Rakenne:

Pystysuora liukuovi vastapainolla. Ovea ohjataan sivuprofiilissa olevilla kuulalaakeripyörillä. Ovi on valmistettu profiilijärjestelmässämme V80RG, joka on tarkoitettu sisäkäyttöön.

Sähköinen liukuovi :

Ovi on vakiona varustettu 24 Voltin tasavirtamoottorilla, johon liittyy ohjauselektronikka ja ohjelmisto. Ovi avataan/suljetaan ohjauspainikkeella. Virtalähde oveen muuntajalla, joka on kytketty 230 V:n pistorasiaan.

Vakiotoiminnot:

Ovessa on sisäänrakennettu puristumissuoja. Kun ovi on suljetussa asennossa, sitä ei voi avata käsin. Ovi on varustettu jarrutuksella äärimmäisissä asennoissa tasaisen liikkeen takaamiseksi ja moottorin käyttöiän pidentämiseksi.

Toiminnon ohjausyksikkö:

Luukku avautuu/sulkeutuu kokonaan napin painalluksella. Jos painiketta pidetään painettuna, ovi pysähtyy, kun painike vapautetaan.

Manuaalinen liukuovi:

Manuaalisen liukuoven tapauksessa käyttöyksikkö irrotetaan. Manuaalinen liukuovi toimitaan vakiona vetokahvalla ja avainlukolla.

Tekniset ominaisuudet

Sähköinen liukuovi V100

Materiaali :

Puristettu alumiiniprofiili.

Lasi:

Vakiona karkaistu eristelasi D4-12, henkilöturvallinen. Suurin paksuus 24mm

Rakenne:

Pystysuora liukuovi vastapainolla. Ovea ohjataan sivuprofiilissa olevilla kuulalaakeripyörillä. Ovi on valmistettu profiilijärjestelmässämme V100. Kun se asetetaan ilmastorajalle, jossa on rankkasateiden vaara, ovi on suojattava katoksella tai katon ulkonemalla veden tunkeutumisen välttämiseksi

Sähköinen liukuovi :

Ovi on vakiona varustettu 24 Voltin tasavirtamoottorilla, johon liittyy ohjauselektronikka ja ohjelmisto. Ovi avataan/suljetaan ohjauspainikkeella. Virtalähde oveen muuntajalla, joka on kytketty 230 V:n pistorasiaan.

Vakiotoiminnot:

Ovessa on sisäänrakennettu puristumissuoja. Kun ovi on suljetussa asennossa, sitä ei voi avata käsin. Ovi on varustettu jarrutuksella äärimmäisissä asennoissa tasaisen liikkeen takaamiseksi ja moottorin käyttöiän pidentämiseksi.

Toiminnon ohjausyksikkö:

Luukku avautuu/sulkeutuu kokonaan napin painalluksella. Jos painiketta pidetään painettuna, ovi pysähtyy, kun painike vapautetaan.

Manuaalinen liukuovi:

Manuaalisen liukuoven tapauksessa käyttöyksikkö irrotetaan. Manuaalinen liukuovi toimitaan vakiona vetokahvalla ja avainlukolla.

Materiaali :

Puristettu alumiiniprofiili.

Lasi:

Vakiona karkaistu eristyslasi D4-12, henkilöturvallinen. Maksimipaksuus 24 mm.

Rakenne:

Vaakasuoraan liikkuva liukuovi yläripustuksella. Ovi pyörii kuulalaakeroiduilla pyörillä yläprofiilissa. Ovi on valmistettu profiilijärjestelmässämme H100, joka on tarkoitettu ulko- ja sisäkäyttöön. Kun se asetetaan ilmatorajalle, jossa on rankkasateiden riski, ovi on suojattava katoksella tai katon ulkonemalla veden tunkeutumisen välttämiseksi. Ovi on saatavana lisävarusteena sähkölämmitteisellä pohjalevyllä ja verhotuulettimella ja siihen liittyvällä ohjauksella.

Sähköinen liukuovi :

Ovi on vakiona varustettu 24 Voltin tasavirtamoottorilla, johon liittyy ohjauselektronikka ja ohjelmisto. Ovi avataan/suljetaan ohjauspainikkeella. Virtalähde oveen muuntajalla, joka on kytketty 230 V:n pistorasiaan.

Vakiotoiminnot :

Ovessa on sisäänrakennettu puristumissuoja. Kun ovi on suljetussa asennossa, sitä ei voi avata käsin. Ovi on varustettu jarrutuksella äärimmäisissä asennoissa tasaisen liikkeen takaamiseksi ja moottorin käyttöiän pidentämiseksi.

Toiminnon ohjausyksikkö:

Luukku avautuu/sulkeutuu kokonaan napin painalluksella. Jos painiketta pidetään painettuna, ovi pysähtyy, kun painike vapautetaan.

Manuaalinen liukuovi:

Manuaalisen liukuoven tapauksessa käyttöyksikkö irrotetaan. Manuaalinen liukuovi toimitetaan vakiona vetokahvalla ja avainlukolla.

Toimitusvastaanotto

Kuljetusvauriot ja toimitusmuutokset on merkittävä rahtikirjaan ja ilmoitettava rahdinkuljettajalle ja Ergo-Safelle. Ilmoitus on tehtävä viikon kuluessa vastaanottamisesta ja ennen oven asentamista. Valmistusvirheisiin ja toimituksen laajuuteen tai kuljetusyrityksen aiheuttamiin vahinkoihin ei voida vedota, jos määritettyä aikataulua ei ole noudatettu.

Ennen asennusta

Lue asennusohjeet huolellisesti ennen asennusta. Huomaa, että määritetyt mitat ovat oven todelliset mitat. Varmista seuraavat:

- että seinän aukko on riittävän suuri.
- että pohja on tasainen, tämä on erittäin tärkeää oven toiminnalle. Jos pinta on epätasainen, on olemassa vaara, että oven alaosa taipuu, mikä johtaa liikkuvan osan jumiumiseen.

Asennus

Ovessa on oltava vähintään neljä kiinnityskohtaa, tarvittaessa enemmän. Poraa reiät kiinnitysruuville ennen oven nostamista paikalleen. Huolehdi alumiinisiruista, ettei se tartu liikkuviin osiin tai päädy pyöräkiskolle. Sijoita ovi siten, että molemmilla puolilla on sama määrä vapaata tilaa. Tarkista, että ovi on vaakatasossa ja että ovi ei kallistu ulospäin tai sisäänpäin. Kiinnitä toinen puoli seinään sopivalla ruuvilla, välikappaletta tulisi käyttää profiilin taipumisen estämiseksi. Tarkista, että se liikkuva osa kulkee vapaasti U-kiskossa, jos sellaista on, kun vedät ovea käsin. Älä tee sitä sillä on sinulla on nyt mahdollisuus säätää tätä vetämällä tai työntämällä sivua, jota ei ole kiinnitetty sisään- tai ulospäin. Kun liikkuva osa liikkuu vapaasti U-listassa, ruuvaa ovi kiinni.

Koekäyttö

Liukuoven asennuksen yhteydessä se täytyy koeajaa.

Sähköinen liukuovi

Liitä liukuovesta tuleva virtajohto mukana toimitetulla muuntajalla ja pistokkeella ja työnnä muuntaja pistorasiaan. Kun painat painiketta, ovi lukee sen loppuasentonsa löytämiseksi. Kun ovi on löytänyt loppuasentonsa, ovi jarruttaa ennen kuin se on täysin auki tai kiinni. Tarkista, että ovi kulkee vapaasti U-listassa, jos sellaisen on. Jos näin ei ole, toista vaihe asennuksen aikana, jotta ovi kulkee vapaasti U-kiskossa. Varmista: - että moottori käy sujuvasti eikä kuulosta kireältä käytön aikana. - että liikkuva osa kulkee helposti ilman raapimisääntä.

Saumaus ja verhous

Sisäpuolella olevien alumiinikannen on oltava irrotettavissa säännöllisen huollon suorittamiseksi. Saumausvaahtoa ei saa käyttää oven ja seinän välisenä tiivisteenä.

Kaapelien veto

Kiinnitä kaapelit kaapelikanavalla tai vastaavalla. Älä vedä kaapeleita piilotettuna kiinteiden kalusteiden taakse.

Muista, että verhojen tai vastaavien kiinnittäminen oven alumiinirakenteeseen ei ole sallittua.

Toimitusvastaanotto

Kuljetusvauriot ja toimitusmuutokset on merkittävä rahtikirjaan ja ilmoitettava rahdinkuljettajalle ja Ergo-Safelle. Ilmoitus on tehtävä viikon kuluessa vastaanottamisesta ja ennen oven asentamista. Valmistusvirheisiin ja toimituksen laajuuteen tai kuljetusyriityksen aiheuttamiin vahinkoihin ei voida vedota, jos määritettyä aikataulua ei ole noudatettu.

Ennen asennusta

Lue asennusohjeet huolellisesti ennen asennusta. Huomaa, että määritetyt mitat ovat oven todelliset mitat. Varmista seuraavat:

- että seinän aukko on riittävän suuri.
- että pinta on suorassa, se on erittäin tärkeää oven toiminnalle, jos pinta on epätasainen, on olemassa vaara, että liikkuva osa ei voi sulkeutua.

Asentaminen

Ovessa on oltava neljä kiinnityskohtaa, tarvittaessa enemmän. Ovi on kiinnitettävä ylöspäin ja alaspäin ja käytä välipaloja, ettei profiili taivu. Poraa reiät kiinnitysruuville ennen oven nostamista paikalleen. Huolehdi alumiini, jotta se ei tartu liikkuviin osiin tai päädy pyöräkiskoon. Sijoita ovi siten, että molemmilla puolilla on sama määrä vapaata tilaa. Tarkista, että ovi on vaakasuorassa ja ettei ovi kallistu ulos- tai sisäänpäin.

Koekäyttö

Liukuoven asennuksen yhteydessä se on testattava.

Sähköinen liukuovi

Liitä liukuovesta tuleva virtajohto mukana toimitetulla muuntajalla ja pistokkeella ja työnnä muuntaja pistorasiaan. Kun painat painiketta, ovi lukee sen loppuasentonsa löytämiseksi. Kun ovi on löytänyt loppuasentonsa, ovi jarruttaa ennen kuin se on täysin auki tai kiinni. Tarkista, että ovi kulkee vapaasti U-kiskossa, jos sellainen on. Jos näin ei ole, toista vaihe asennuksen aikana, jotta ovi kulkee vapaasti U-kiskossa. Varmista: - että moottori käy sujuvasti eikä kuulosta kireältä käytön aikana.
- että liikkuva osa kulkee helposti ilman raapimisääntä.

Saumaus ja verhous

Sisäpuolella olevien alumiinikannen on oltava irrotettavissa säännöllisen huollon suorittamiseksi. Saumausvaahtoa ei saa käyttää oven ja seinän välisenä tiivisteenä.

Kaapelien veto

Kiinnitä kaapelit kaapelikanavalla tai vastaavalla. Älä vedä kaapeleita piilotettuna kiinteiden kalusteiden taakse.

Muista, että verhojen tai vastaavien kiinnittäminen oven alumiinirakenteeseen ei ole sallittua.

Toiminnot:

Oven toimintoja ohjataan ohjauselektronikalla ja siihen liittyvillä ohjelmistoilla. Ohjelmistossa on ylikuormitussuoja, joka pysäyttää oven, jos se törmää esineeseen. Sähköistä liukuovea ei saa käyttää manuaalisena liukuovena. Tärkeitä turvatoimintoja löytyy oven ohjauselektronikasta ei toimi tarkoitetulla tavalla, jos ovea käytetään manuaalisena liukuovena. Oven komponentit voivat vaurioitua, jos ovea käytetään manuaalisena liukuovena.

Ohjausyksikkö:

Ohjausyksikön takana on kaksipuolinen teippi. Ohjausyksikön kiinnittämiseksi poista punainen suojakalvo ja paina ohjausyksikkö hyvin puhdistetulle pinnalle. Ohjausyksikkö on asennettava siten, että se ei altistu kosteudelle.

Toiminnon ohjausyksikkö:

Luukku avautuu/sulkeutuu kokonaan napin painalluksella. Jos painiketta pidetään painettuna, ovi pysähtyy, kun painike vapautetaan.

Lukko

Ovessa on vakiona elektroninen lukko, jota oven ohjauselektronikka ohjaa. Tätä ei pidetä yölukkona, vaan sitä käytetään ensisijaisesti estämään oven liikkuvan osan avaamista käsin ulkopuolelta tulevalla voimalla.

Sähkölukko

Sähköinen liukuovi voidaan toimittaa myös sähkölukolla, lukitus tapahtuu yhden tai useamman kiinteän lukituspisteen yli.

Avainlukko

Sähköinen liukuovi voidaan toimittaa myös avain- tai sähkölukolla. Toimitetaan vakiona manuaalisiin oviin.

Säännöllinen huolto

Määräaikaishuolto on suoritettava alla olevan ohjaussuunnitelman mukaisesti, konekortit on täytettävä. Huolto tulee tehdä vähintään kerran 12 kuukaudessa tai tarvittaessa useammin.

Tarkistuskohdat

Puhdistus: Luukku on puhdistettava miedolla pesuaineella ilman hankaavia lisäaineita.

Pyöräkisko: Puhdista kulutuspinna tarvittaessa liasta ja rasvasta.

Hihna: Tarkista, että hihna on kiristetty kunnolla. Vaihda hihna, jos siinä on murtumia ja / tai se on kuiva. Voitele hihnan kiristimen pyörä valkoisella litiumrasvalla.

Juoksupyörät: Juoksupyörien tulisi liikkua helposti pyöräkiskolla, tarkista, että laipan mutteri, joka pitää pyörää kiinni on tiukennettu. Jos pyörän akselin ja telan välillä on rako ja/tai pyörästä kuuluu "tikittävä" ääni, pyörä on vaihdettava. Jos kiskolta löytyy pieniä kuulia, se on merkki siitä juoksupyörä on vaurioitunut, vaihda juoksupyörä.

Moottori: Tarkista, että hihnapyörä on kiinnitetty moottorin akseliin ja että johdotukset eivät ole vaurioituneet. Vaihda moottori tarvittaessa.

Ohjauselektroniikka: Tarkista, että ovi jarruttaa pääteasennossaan. Vihreä valo osoittaa, että ohjauselektroniikassa on virta. Punaisen valon on sammuttava, kun ovi on saavuttanut loppuasennon.

Harjalista: Jos harjalista on olemassa, tarkista, että se on kiinnitetty ja sulkeutuu tiukasti liikkuvaa osaa vasten. Vaihda tarvittaessa.

Vastapainolohko: Jos pyörän akselin ja telan välillä on rako ja/tai pyörästä kuuluu "tikittävä" ääni, pyörä on vaihdettava. Jos oven alareunasta löytyy pieniä kuulia, se on merkki siitä, että vastapainolohko on vaurioitunut, vaihda vastapainolohko.

Vastapainohihna: Tarkista, ettei hihna ole vaurioitunut. On erittäin tärkeää, ettei hihna hankaakaan mitään vastaan, kun ovi liikkuu. Vaihda hihna, jos siinä on näkyviä vaurioita.

Ohjausyksikkö: Tarkista, että ohjausyksikön toiminnot toimivat, oven pitäisi avautua ja sulkeutua napin painalluksella. Vaihda ohjausyksikkö, jos painekalvo on puhjennut.

Muuntaja : Tarkasta muuntaja silmämääräisesti, ettei siinä ole näkyviä vaurioita ja että muuntajassa ei ole osu esimerkiksi korkeussäädettävään työpöytään. Vaihda muuntaja, jos se on vaurioitunut.

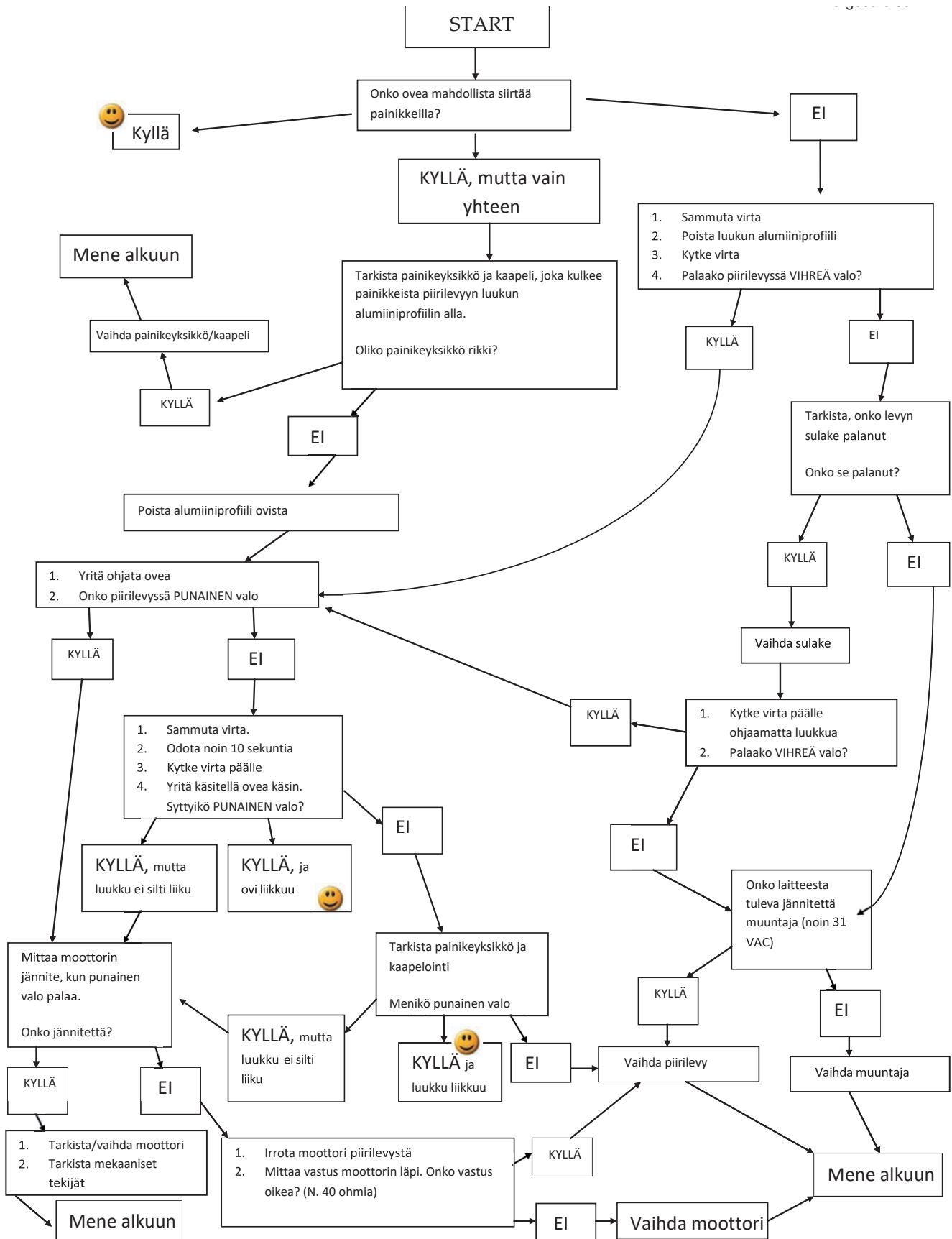
Lukko: Tarkista, että lukitustoiminto on käytettävissä ja että lukko toimii helposti. Vaihda tarvittaessa.

Verhotuuletin: Puhdista tarvittaessa. Tarkista toiminnot.

SBMS-tuulettimen ohjaus: Tarkista, että tuuletin käynnistyy/sammutuu, kun ovi avataan / sulkeutuu.

Konekortti

Päivämäärä	Toimenpide	Nimi/Yritys/Puhelin



Takuu

Ergosafe AB tarjoaa vakiona 24 kuukauden takuun. Takuu koskee valmistusvirheitä.

Takuu ei kata: Väärä asennus. Tuotteen käyttö käyttötarkoituksen vastaisesti, ulkoiset vaikutukset ja kulutusosat. Verhoilun purkaminen ovelle käsittelemiseksi sekä verhoilun palauttaminen suoritettujen töiden jälkeen.

Takuun voimassaoloa varten ovi on asennettava asennusohjeiden mukaisesti. Määräaikaishuoltoja on noudatettava ja ne on dokumentoitava koneen mukana toimitetulla kortilla.

Oven alumiinirakenteeseen ei saa kiinnittää verhoja tai vastaavia.

Lasitakuiden osalta viittaamme Ruotsin Svenskplanglasförenings-yhdistyksen ohjeisiin.

Jos olet epävarma, ota yhteyttä ErgoSafeen tai lataa tiedot osoitteesta www.ergosafe.se

Purkaminen ja kierrätys

Kun irrotat ErgoSafe-liukuovet, asennusohjeet on luettava ja purkaminen on tehtävä päinvastaisessa järjestyksessä.

Huomaa!

Leikkautumisvaara. Käsittele lasia erityisen varovasti. Tuote koostuu lasista, joka väärin käsiteltynä voi rikkoutua ja vahingoittaa.

V80, V80RG, V100:n purkamisessa on vastapaino liikkuvan osan tasapainottamiseen. Kun vastapaino puretaan, oven on oltava vaakasuorassa, muuten on olemassa vaara, että liikkuva osa putoaa alas ja aiheuttaa vaurioita.

MATERIAALIEN KIERRÄTYS

Kaikki metallit lajitellaan metallin kierrätykseen.

Muovi ja kumi lajitellaan poltettavaan jätteeseen.

Lasi lajitellaan täytemateriaalina.

Sähkökomponentit lajitellaan sähköromuna.

(1) ErgoSafe AB
Reparatörgatan 1
302 62 Halmstad

(2)



(3) -

(4) Konedirektiivi ja EMC-direktiivi

Vaatimustenmukaisuusvakuutus

Vakuutamme (1) omalla vastuullamme, että tämän vakuutuksen kattama tuote (2) on seuraavien standardien tai muiden sääntelyasiakirjojen (3) mukainen direktiivin (4) mukaisesti



VD ErgoSafe AB



Drive Thru - SlideitUp

Liukuovet - ErgoSafe

Lasikaiteet - ClickitUp®

ErgoSafe®

FLEXIBLE GLASS SOLUTIONS

ErgoSafe AB | Reparatörgatan 1 | SE-302 62 Halmstad | +46 (0)10-480 47 00 | www.ergosafe.se