

# Instruktionsbog ErgoSafe Skydeluge



# TAK FORDI DU VALGTE EN SKYDELUGE FRA OS.

Vi fremstiller og leverer elektriske skydeluger til receptioner, myndigheder, kommuner og restauranter i Sverige, Danmark, Norge og Finland. I årenes løb har vi skabt mange forskellige kundetilpassede løsninger, og i dag har vi en produktportefølje, der inkluderer seks modeller af elek-triske drevne skydeluger, hvor hver model skræddersyes. Modellerne er H80, H80RG, H100, V80, V80RG og V100. Den første bogstav i modelbe-tegnelsen angiver, om lugen fungerer horisontalt (H) eller vertikalt (V), når den åbnes. Tallet beskriver lugens dybde. RG står for ren glaskant. Vores syvende model er DT-lugen SlideitUp, som er specielt udviklet til at fungere for alle bilkunder.

## GLASKLART

ErgoSafe AB er en fremsynet virksomhed, der udvikler, producerer og sælger fleksible produkter i glas og aluminium. Elektrisk drevne skydeluge både som Drive Thru og til offentlige områder, samt glasgelændere er inkluderet i vores produktsortiment. Virksomheden blev grundlagt i 1996 og har mere end 25 års erfaring med at sætte glas i bevægelse og skabe merværdi for kunden. Gennem løbende samarbejde med vores kunder og leverandører skaber vi ny viden og styrker vores innovationskraft, hvilket resulterer i bedre produkter og processer. Det er en selvfølge for os altid at have fokus på slutbrugeren!

## SVENSK & BÆREDYGTIGT

Vi er en svensk virksomhed med egen fabrik i Halmstad, hvor al vores produktion og udvikling foregår. Det er din garanti for, at du får produkter af højeste kvalitet, der er fremstillet af vores egne veluddannede medarbejdere. Vi arbejder i lokaler med moderne udstyr og et fantastisk arbejds- miljø. Her producerer vi bæredygtige produkter i fuldt genanvendelige materialer under hensyntagen til vores naturressourcer. Det er vores ambition at fremstille bedre produkter på en mere effektiv måde og konstant have bæredygtighed med i tankerne, når vi træffer beslutninger i hverdagen. For os er bæredygtighed en kontinuerlig stræben efter at blive mere ressourceeffektive og foretage flere og bedre miljøvenlige valg. Vi tager ansvar for miljø og mennesker.

## KVALITET & SIKKERHED

Som en ambitiøs virksomhed har vi altid fokus på kvalitet og sikkerhed. Vi har mange kunder, der stiller høje krav til os som leverandør. Krav, som det er naturligt for os at forholde os til og leve op til. For at kunne gøre dette skal vores produkter testes og verificeres. De juridiske krav og test, der kræves, afhænger af, hvilke produkter der sælges, og hvor produkterne skal installeres. Alle vores elektriske skydeluger er CE-mærket i overensstemmelse med maskindirektivet. Vi udfører produkt- og livscyklustests med vores eget testudstyr. I forbindelse med verificeringer fra tredjeparter samarbejder vi med akkrediterede testinstitutter som f.eks. RISE.



# Indholdsfortegnelse

Tekniske specifikationer H80	5
Tekniske specifikationer H80RG	6
Tekniske specifikationer H100	7
Tekniske specifikationer V80	8
Tekniske specifikationer V80RG	9
Tekniske specifikationer V100	10
Tekniske specifikationer SlideitUp	11
Monteringsvejledning H80, H80RG, SlideitUp	12
Monteringsvejledning V80, V80RG, V100	13
Håndtering	14
Periodisk vedligeholdelse	15
Maskinkort	16
Fejlfindingskema	17
Garanti	18
Demontering og genanvendelse	18
Overensstemmelseserklæring	19

### **Materialer:**

Ekstruderet naturanodiseret aluminiumsprofil.

### **Glas:**

Som standard 6 mm lamineret glas, personsikkert. Specialglas: <9 mm.

### **Konstruktion:**

Horisontal skydeluge, tophængt. Lugen kører på kuglelejevul, der er placeret i topprofilen. Lugen udføres i vores H80-profilssystem, der er beregnet til indendørs brug.

### **Elektrisk skydeluge:**

Som standard er lugen udstyret med en 24 Volts DC-motor med tilhørende styreelektronik og software. Lugen åbnes/lukkes med en kontrolknop. Strømforsyning til lugen sker via en trans-former, der tilsluttes en 230 V stikkontakt.

### **Standardfunktioner:**

Lugen har indbygget klemsikring. Når lugen er i lukket position, kan den ikke åbnes med håndkraft. Lugen er udstyret med en bremsefunktion ved yderpositionerne for at give en jævn kørsel og øge motorens levetid.

### **Kontrolhedens funktioner:**

Med et hurtigt tryk på knappen åbnes/lukkes lugen helt. Hvis knappen holdes inde, stopper lugen først, når knappen slippes.

### **Manuel skydeluge**

Hvis en manuel skydeluge vælges, udelades drivenheden. Manuelle skydeluger leveres som standard med trækhandtag til betjening og nøglerås.

# Tekniske specifikationer

## Elektrisk skydeluge H80RG

### **Materialer:**

Ekstruderet naturanodiseret aluminiumsprofil.

### **Glas:**

Som standard 6 mm lamineret glas, personsikkert. Specialglas: < 9 mm.

### **Konstruktion:**

Horisontal skydeluge, tophængt. Lugen kører på kuglelejhjul, der er placeret i topprofilen. Lugen udføres i vores H80RG-profilssystem, der er beregnet til indendørs brug.

### **Elektrisk skydeluge:**

Som standard er lugen udstyret med en 24 Volts DC-motor med tilhørende styreelektronik og software. Lugen åbnes/lukkes med en kontrolknop. Strømforsyning til lugen sker via en transformer, der tilsluttes en 230 V stikkontakt.

### **Standardfunktioner:**

Lugen har indbygget klemsikring. Når lugen er i lukket position, kan den ikke åbnes med håndkraft. Lugen er udstyret med en bremsefunktion ved yderpositionerne for at give en jævn kørsel og øge motorens levetid.

### **Kontrolenhedens funktioner:**

Med et hurtigt tryk på knappen åbnes/lukkes lugen helt. Hvis knappen holdes inde, stopper lugen først, når knappen slippes.

### **Manuel skydeluge**

Hvis en manuel skydeluge vælges, udelades drivenheden. Manuelle skydeluger leveres som standard med trækhandtag til betjening og nøglelås.

### **Materialer:**

Ekstruderet naturanodiseret aluminiumsprofil.

### **Glas:**

Som standard D4-12 hærdet termoglas, personsikkert. Maksimal tykkelse 24 mm.

### **Konstruktion:**

Horisontal skydeluge, tophængt. Lugen kører på kuglelejhjul, der er placeret i topprofilen. Lugen udføres i vores H100-profilssystem, der er beregnet til udendørs og indendørs brug. Ved placering i klimagrænse, hvor der er risiko for slagregn, skal lugen beskyttes med baldakin eller tagudhæng for at undgå vandindtrængning.

### **Elektrisk skydeluge:**

Som standard er lugen udstyret med en 24 Volts DC-motor med tilhørende styreelektronik og software. Lugen åbnes/lukkes med en kontrolknop. Strømforsyning til lugen sker via en transformer, der tilsluttes en 230 V stikkontakt.

### **Standardfunktioner:**

Lugen har indbygget klemsikring. Når lugen er i lukket position, kan den ikke åbnes med håndkraft. Lugen er udstyret med en bremsefunktion ved yderpositionerne for at give en jævn kørsel og øge motorens levetid.

### **Kontrolenhedens funktioner:**

Med et hurtigt tryk på knappen åbnes/lukkes lugen helt. Hvis knappen holdes inde, stopper lugen først, når knappen slippes.

### **Manuel skydeluge**

Hvis en manuel skydeluge vælges, udelades drivenheden. Manuelle skydeluger leveres som standard med trækhandtag til betjening og nøglelås.

# Tekniske specifikationer

## Elektrisk skydeluge V80

### **Materialer:**

Ekstruderet naturanodiseret aluminiumsprofil.

### **Glas:**

Som standard 6 mm lamineret glas, personsikkert. Specialglas: <9 mm.

### **Konstruktion:**

Vertikal skydeluge med modvægt. Lugen styres af kuglelejhjul, der er placeret i sideprofilen. Lugen udføres i vores V80-profilssystem, der er beregnet til indendørs brug.

### **Elektrisk skydeluge:**

Som standard er lugen udstyret med en 24 Volts DC-motor med tilhørende styreelektronik og software. Lugen åbnes/lukkes med en kontrolknap. Strømforsyning til lugen sker via en trans-former, der tilsluttes en 230 V stikkontakt.

### **Standardfunktioner:**

Lugen har indbygget klemsikring. Når lugen er i lukket position, kan den ikke åbnes med håndkraft. Lugen er udstyret med en bremsefunktion ved yderpositionerne for at give en jævn kørsel og øge motorens levetid.

### **Kontrolhedens funktioner:**

Med et hurtigt tryk på knappen åbnes/lukkes lugen helt. Hvis knappen holdes inde, stopper lugen først, når knappen slippes.

### **Manuel skydeluge**

Hvis en manuel skydeluge vælges, udelades drivenheden. Manuelle skydeluger leveres som standard med trækhandtag til betjening og nøglelås.



### **Materialer:**

Ekstruderet naturanodiseret aluminiumsprofil.

### **Glas:**

Som standard 6 mm lamineret glas, personsikkert. Specialglas: <9 mm.

### **Konstruktion:**

Vertikal skydeluge med modvægt. Lugen styres af kuglelejhjul, der er placeret i sideprofilen. Lugen udføres i vores V80RG-profilssystem, der er beregnet til indendørs brug.

### **Elektrisk skydeluge:**

Som standard er lugen udstyret med en 24 Volts DC-motor med tilhørende styreelektronik og software. Lugen åbnes/lukkes med en kontrolknop. Strømforsyning til lugen sker via en trans-former, der tilsluttes en 230 V stikkontakt.

### **Standardfunktioner:**

Lugen har indbygget klemsikring. Når lugen er i lukket position, kan den ikke åbnes med håndkraft. Lugen er udstyret med en bremsefunktion ved yderpositionerne for at give en jævn kørsel og øge motorens levetid.

### **Kontrolhedens funktioner:**

Med et hurtigt tryk på knappen åbnes/lukkes lugen helt. Hvis knappen holdes inde, stopper lugen først, når knappen slippes.

### **Manuel skydeluge:**

Hvis en manuel skydeluge vælges, udelades drivenheden. Manuelle skydeluger leveres som standard med trækhåndtag til betjening og nøglelås.

## Elektrisk skydeluge V100

### Materialer:

Ekstruderet naturanodiseret aluminiumsprofil.

### Glas:

Som standard D4-12 hærdet termoglas, personsikkert. Maksimal tykkelse 24 mm

### Konstruktion:

Vertikal skydeluge med modvægt. Lugen styres af kuglelejhjul, der er placeret i sideprofilen. Lugen udføres i vores V100-profilssystem. Ved placering i klimagrænse, hvor der er risiko for slagregn, skal lugen beskyttes med baldakin eller tagudhæng for at undgå vandindtrængning

### Elektrisk skydeluge:

Som standard er lugen udstyret med en 24 Volts DC-motor med tilhørende styreelektronik og software. Lugen åbnes/lukkes med en kontrolknop. Strømforsyning til lugen sker via en trans-former, der tilsluttes en 230 V stikkontakt.

### Standardfunktioner:

Lugen har indbygget klemsikring. Når lugen er i lukket position, kan den ikke åbnes med håndkraft. Lugen er udstyret med en bremsefunktion ved yderpositionerne for at give en jævn kørsel og øge motorens levetid.

### Kontrolhedens funktioner:

Med et hurtigt tryk på knappen åbnes/lukkes lugen helt. Hvis knappen holdes inde, stopper lugen først, når knappen slippes.

### Manuel skydeluge:

Hvis en manuel skydeluge vælges, udelades drivenheden. Manuelle skydeluger leveres som standard med trækhåndtag til betjening og nøglelås.

### **Materiale:**

Ekstruderet naturanodiseret aluminiumsprofil.

### **Glas:**

Som standard D4-12 hærdet termoglas, personsikkert. Maksimal tykkelse 24 mm.

### **Konstruktion:**

Horisontal skydeluge, tophængt. Lugen kører på kuglelejhjul, der er placeret i topprofilen. Lugen udføres i vores H100-profilssystem, der er beregnet til udendørs og indendørs brug. Ved placering i klimagrænse, hvor der er risiko for slagregn, skal lugen beskyttes med baldakin eller tagudhæng for at undgå vandindtrængning. Lugen kan leveres med elektrisk opvarmet bundplade og blæser med tilhørende kontrol som ekstraudstyr.

### **Elektrisk skydeluge:**

Som standard er lugen udstyret med en 24 Volts DC-motor med tilhørende styreelektronik og software. Lugen åbnes/lukkes med en kontrolknop. Strømforsyning til lugen sker via en transformer, der tilsluttes en 230 V stikkontakt.

### **Standardfunktioner:**

Lugen har indbygget klemsikring. Når lugen er i lukket position, kan den ikke åbnes med håndkraft. Lugen er udstyret med en bremsefunktion ved yderpositionerne for at give en jævn kørsel og øge motorens levetid.

### **Kontrolhedens funktioner:**

Med et hurtigt tryk på knappen åbnes/lukkes lugen helt. Hvis knappen holdes inde, stopper lugen først, når knappen slippes.

### **Manuel skydeluge**

Hvis en manuel skydeluge vælges, udelades drivenheden. Manuelle skydeluger leveres som standard med trækhandtag til betjening og nøglelås.

# Monteringsvejledning

## Elektrisk skydeluge H80, H80RG, H100, SlideitUp

### Ved levering

Transportskader og mangler i leverancens omfang skal anføres på fragtbrevet og anmeldes til transportøren og til ErgoSafe. Anmeldelsen skal ske inden for en uge efter modtagelse, og inden lugen monteres. Mangler i udførelse og leverancens omfang eller transportskader kan ikke påberåbes, hvis den angivne tidsramme ikke overholdes.

### Inden montering

Læs monteringsvejledningen grundigt inden montering. Bemærk, at de angivne dimensioner er lugens faktiske mål. Sørg for:

- at vægåbningen er stor nok.
- at underlaget er plant. Dette er meget vigtigt for lugens funktion. Hvis underlaget er ujævnt, er der en risiko for, at lugens bundstykke bøjer, hvilket vil medføre, at den bevægelige del rører ved underlaget.

### Montering

Lugen skal have mindst fire fastgørelsespunkter, om nødvendigt flere. Bor huller til monteringsskrue, inden lugen løftes på plads. Sørg for, at aluminiumsspåner ikke sætter sig fast på de bevægelige dele eller havner i hjulbanen. Placer lugen, så der er lige meget plads på begge sider. Tjek med et vaterpas, om lugen er i vater, og at den ikke hælder udad eller indad. Fastgør den ene side til væggen med en skrue, der passer til underlaget. Afstandsklodsen skal bruges for ikke at bøje profillisten. Kontroller, at den bevægelige luge bevæger sig frit inde i U-listen, hvis der er en sådan, ved at trække lugen med håndkraft. Gør den ikke det, kan dette nu justeres ved at trække eller trykke den side, der ikke sidder fast, indad eller udad. Når den bevægelige del bevæger sig frit i U-listen, skrues lugen fast.

### Prøvekørsel

I forbindelse med skydelugens montering skal den prøvekøres.

### Elektrisk skydeluge

Tilslut strømkablet, der kommer ud af skydelugen, til den medfølgende transformer, og sæt transformeren i en stikkontakt. Når du trykker på knappen, foretager lugen en indlæsning for at finde sine endepositioner. Når lugen har fundet sine endepositioner, bremses lugen op, inden den er helt åben eller lukket. Kontroller, at lugen bevæger sig frit inde i U-listen, hvis der er en sådan. Hvis den ikke gør det, skal trinnet under Montering gentages for at få lugen til at bevæge sig frit inde i U-listen. Kontroller:

- at motoren kører jævnt og ikke lyder anstrengt under drift.
- at den bevægelige del bevæger sig let uden skrabelyd.

### Fugning og beklædning

Aluminiumslåg på indersiden skal være aftagelige, så periodisk vedligeholdelse og service kan udføres. Fugeskum må ikke bruges som tætning mellem luge og væg.

### Kabelføring

Fastgør kablerne med en kabelkanal eller tilsvarende. Skjul ikke kabler bag fast inventar.

Husk, at det ikke er tilladt at fastgøre nedhængte lofter, persienner eller lignende i lugens aluminiumskonstruktion.

### Ved levering

Transportskader og mangler i leverancens omfang skal anføres på fragtbrevet og anmeldes til transportøren og til ErgoSafe. Anmeldelsen skal ske inden for en uge efter modtagelse, og inden lugen monteres. Mangler i udførelse og leverancens omfang eller transportskader kan ikke påberåbes, hvis den angivne tidsramme ikke overholdes.

### Inden montering

Læs monteringsvejledningen grundigt igennem inden montering. Bemærk, at de angivne mål er lugens faktiske mål. Sørg for:

- at vægåbningen er stor nok.
- at underlaget er i vater. Dette er meget vigtigt for lugens funktion. Hvis overfladen er ujævn, er der risiko for, at den bevægelige del ikke kan lukke.

### Montering

Lugen skal have fire fastgørelsespunkter, om nødvendigt flere. Lugen skal fastgøres foroven og forne- den. Afstandsklodser skal bruges, så profillisten ikke bøjes. Bor huller til monteringskruer, inden lugen løftes på plads. Sørg for, at aluminiumsspåner ikke sætter sig fast på de bevægelige dele eller havner i hjulbanen. Placer lugen, så der er lige meget plads på begge sider. Tjek med et vaterpas, om lugen er i vater, og at den ikke hælder udad eller indad.

### Prøvekørsel

I forbindelse med skydelugens montering skal den prøvekøres.

### Elektrisk skydeluge

Tilslut strømkablet, der kommer ud af skydelugen, til den medfølgende transformer, og sæt trans- formeren i en stikkontakt. Når du trykker på knappen, foretager lugen en indlæsning for at finde sine endepositioner. Når lugen har fundet sine endepositioner, bremser lugen op, inden den er helt åben eller lukket. Kontroller, at lugen bevæger sig frit inde i U-listen, hvis der er en sådan. Hvis den ikke gør det, skal trinnet under Montering gentages for at få lugen til at bevæge sig frit inde i U-listen.

Kontroller:

- at motoren kører jævnt og ikke lyder anstrengt under drift.
- at den bevægelige del bevæger sig let uden skrabelyd.

### Fugning og beklædning

Aluminiumslåg på indersiden skal være aftagelige, så periodisk vedligeholdelse og service kan udføres. Fugeskum må ikke bruges som tætning mellem luge og væg.

### Kabelføring

Fastgør kablerne med en kabelkanal eller tilsvarende. Skjul ikke kabler bag fast inventar.

Husk, at det ikke er tilladt at fastgøre nedhængte lofter, persienner eller lignende i lugens aluminiumskon- struktion.

## **Funktioner:**

Lugens funktioner styres af en styreelektronik med tilhørende software. I softwaren er der en overbelastningsbeskyttelse, der stopper lugen, hvis den rammer en genstand. En elektrisk skydeluge må ikke bruges som manuel skydeluge. Der er vigtige sikkerhedsfunktioner i lugens styreelektronik, og de fungerer ikke korrekt, hvis lugen bruges som manuel skydeluge. Lugens komponenter kan beskadiges, hvis lugen bruges som manuel skydeluge.

## **Kontrolenhed:**

Der er dobbeltklæbende tape på bagsiden af kontrolenheden. For at fastgøre kontrolenheden skal du fjerne den røde beskyttelsesfolie, og trykke kontrolenheden fast på en rengjort overflade. Kontrolenheden skal monteres et sted, hvor den ikke udsættes for fugt.

## **Kontrolenhedens funktioner:**

Med et hurtigt tryk på knappen åbnes/lukkes lugen helt. Hvis knappen holdes inde, stopper lugen først, når knappen slippes.

## **Lås**

Som standard leveres lugen med en elektrisk lås, der håndteres af lugens styreelektronik. Dette skal ikke opfattes som en natlås, men skal primært bruges til at forhindre, at lugens bevægelige del åbnes med håndkraft udefra.

## **Ellås**

Den elektriske skydeluger kan leveres med ellås som ekstraudstyr. Låsning sker over et eller flere faste låsepunkter.

## **Nøglelås**

Den elektriske skydeluge kan leveres med nøglelås som ekstraudstyr, der låser lugen i lukket position. Leveres som standard til manuelle luger.

## Periodisk vedligeholdelse og service

Periodisk vedligeholdelse og service skal udføres i henhold til nedenstående kontrolplan, og maskinkort skal udfyldes. Vedligeholdelse skal udføres mindst en gang hver 12. måned eller oftere, hvis det er nødvendigt.

### Kontrolpunkter

**Rengøring:** lugen skal rengøres med et mildt rengøringsmiddel uden slibemidler.

**Hjulbane:** Skal være fri for snavs og fedt. Rengør hjulbanen efter behov.

**Rem:** Kontroller, at remmen er tilpas stram. Udskift remmen, hvis den viser tegn på revnedannelse og/eller er tør. Smør hjulet på remstrammeren med hvidt lithiumfedt.

**Hjul:** Hjulene skal rulle let i hjulbanen. Kontroller, at flangemøtrikken, der holder hjulet på plads, er spændt. Hvis der er et mellemrum mellem hjulets aksel og hjulbanen, og/eller hvis der kommer en "tikkende" lyd fra hjulet, skal hjulet udskiftes. Hvis der er små kugler i hjulbanen, er det et tegn på, at hjulet er beskadiget og skal udskiftes.

**Motor:** Kontroller, at remhjulet er fastgjort til motorakslen, og at kablerne ikke er beskadiget. Udskift motoren ved behov.

**Styreelektronik:** Kontroller, at lugen bremses ved endepositionerne. Grønt lys indikerer, at styreelektronikken har strøm. Det røde lys skal slukke, når lugen har nået endepositionen.

**Børstelite:** Hvis der er en børstelite, skal du kontrollere, at den sidder fast og slutter tæt mod den bevægelige del. Udskift efter behov.

**Modvægt:** Hvis der er et mellemrum mellem hjulets aksel og hjulbanen, og/eller hvis der kommer en "tikkende" lyd fra hjulet, skal hjulet udskiftes. Hvis der er små kugler i bunden af lugen, er det et tegn på, at modvægten er beskadiget. Udskift modvægten.

**Modvægtsline:** Kontroller, at linen ikke er beskadiget. Det er meget vigtigt, at linen ikke gnider mod noget, når lugen bevæger sig. Udskift linen, hvis der er synlige skader.

**Kontrolenhed:** Kontroller, at kontrolenhedens funktioner virker. Lugen skal åbne og lukke med et let tryk på knappen. Udskift kontrolenheden, hvis trykmembranen er punkteret.

**Transformer :** Undersøg transformeren visuelt for synlige skader, og sørg for, at transformeren ikke støder på f.eks. et hæve-sænkebord. Udskift transformeren, hvis den er beskadiget.

**Lås:** Kontroller, at låsefunktionen er til stede, og at låsen kører let. Udskift efter behov.

**Blæser:** Rengør efter behov. Kontroller funktioner.

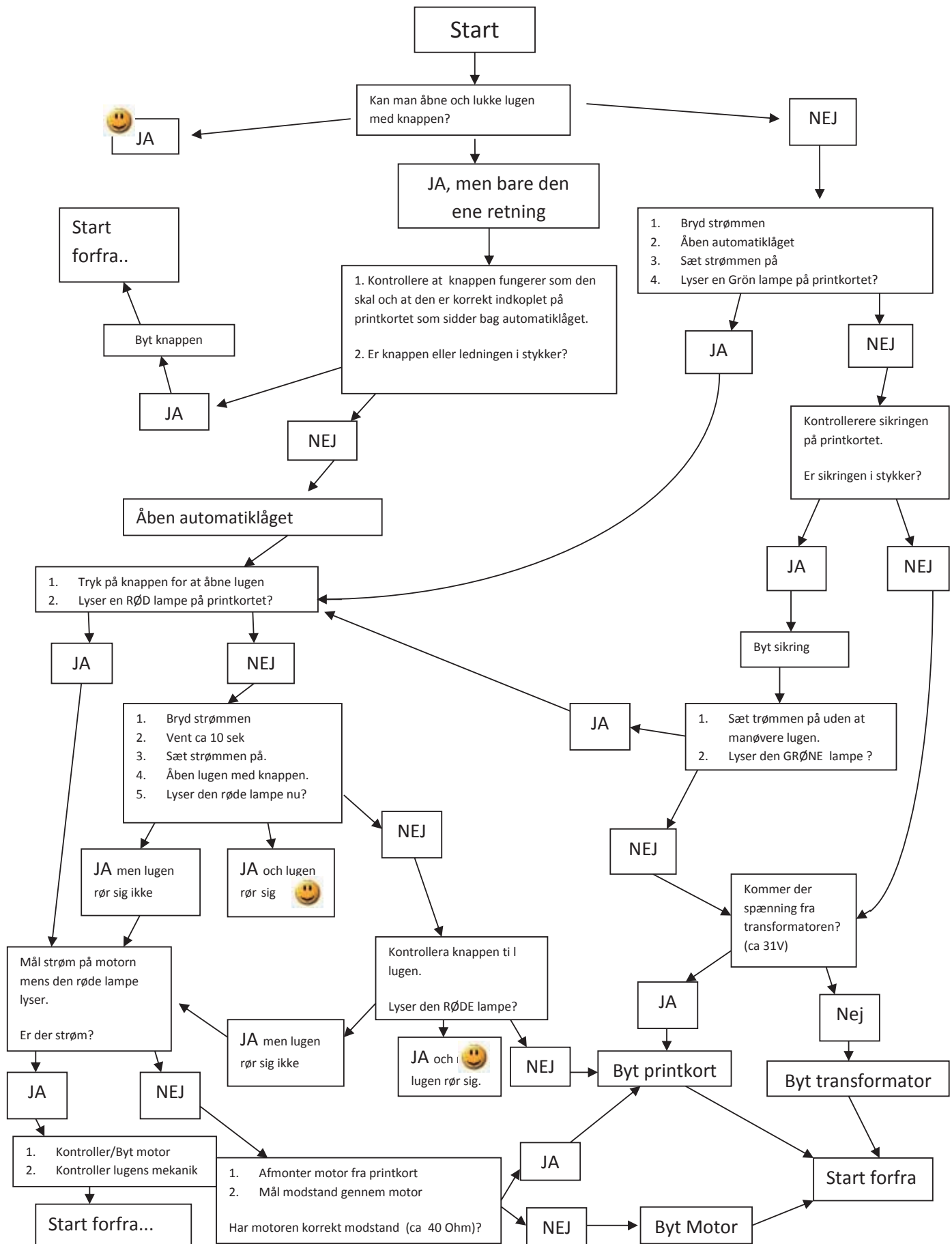
**SBMS blæsestyring:** Kontroller, at blæseren starter/stopper, når lugen åbnes/lukkes.

# Maskinkort

Dato	Tiltag:	Navn/firma/telefon



# Fejlfindings-skema



# Garanti

Ergosafe AB yder 24 måneders garanti som standard. Garantien dækker fabrikationsfejl.

Garantien dækker ikke: Forkert montering. Brug af produktet på en måde, det ikke er beregnet til, udvendige skader og slid. Demontering af beklædning for at få adgang til lugen samt genoprettelse af beklædningen efter afsluttet arbejde.

For at kunne gøre garantien gældende skal lugen være monteret i henhold til monteringsvejledningen. Periodisk vedligeholdelse skal udføres og dokumenteres på det medfølgende maskinkort.

Det er ikke tilladt at fastgøre nedhængte lofter, persienner eller lignende i lugens aluminiumskonstruktion.

For glasgarantier henviser vi til den svenske planglasforenings retningslinjer (Svenskplanglasförening).

Hvis du er i tvivl om noget, kan du kontakt ErgoSafe eller downloade informationer via **www.ergosafe.se**

# Demontering og genanvendelse

Når ErgoSafes skydeluger demonteres, skal monteringsvejledningen gennemgås, og demontering udføres i omvendt rækkefølge.

## **Bemærk!**

Skærrisiko Glas skal håndteres med forsigtighed. Produktet består af glas, som ved forkert håndtering kan gå i stykker og forårsage personskade.

Ved demontering af V80, V80RG, V100 skal du være opmærksom på, at der er en modvægt, som afbalancerer den bevægelige del. Når modvægten skal demonteres, skal lugen ligge vandret, ellers er der risiko for, at den bevægelige del falder ned og forårsager personskade.

## **AFFALDSSORTERING AF MATERIALER**


Alle metaller sorteres som metalgenbrug.

Plast og gummi sorteres som brændbart.

Glas sorteres som fyldmateriale.

Elektriske komponenter sorteres som elektronik.

(1) ErgoSafe AB  
Reparatörgatan 1  
302 62 Halmstad

(2) 

(3) -

(4) Maskindirektivet og EMC-direktivet

### **Overensstemmelseserklæring**

Vi (1) erklærer under eget ansvar, at produktet (2), der er omfattet af denne erklæring, er i overensstemmelse med følgende standarder eller andre regulerende dokumenter (3) i henhold til bestemmelserne i direktiv (4)



**Fredrik Johansson**

Administrerende direktør, ErgoSafe AB



Driv Thru - SlideitUp

Skydeluger - ErgoSafe

Glasgeländer - ClickitUp®

# ErgoSafe®

FLEXIBLE GLASS SOLUTIONS

ErgoSafe AB | Reparatörgatan 1 | SE-302 62 Halmstad | +46 (0)10-480 47 00 | [www.ergosafe.se](http://www.ergosafe.se)